



# Innlandet

fylkeskommune

Anskaffelse av møbler

Sak nr. 2022/11691

**Åpen anbudskonkurranse Del III**

Konkurransegrunnlag

**Merk: Gule felt fylles ut. Bruk dette dokumentet som utgangspunkt. Vennligst ikke del opp besvarelsen i flere filer enn nødvendig.**

## Innhold

1.	Generelt om anskaffelsen .....	4
1.1	Kort om oppdragsgiver .....	4
1.2	Anskaffelsens formål .....	5
1.3	Omfang og kontraktsverdi .....	6
1.4	Unntak fra avtalen .....	7
1.5	Avtaleperiode .....	7
2.	Regler for gjennomføring av konkurransen .....	8
2.1	Kunngjøring av anskaffelsen .....	8
2.2	Anskaffelsesprosedyre tilbudskonkurranse/anbudskonkurranse .....	8
2.3	Språk .....	8
2.4	Fremdriftsplan .....	8
2.5	Antall leverandører og mini-konkurranser .....	8
2.6	Alternative tilbud .....	9
2.7	Parallelle tilbud .....	9
2.8	Kontraktstype .....	9
2.9	Etterspurt dokumentasjon .....	9
2.10	Skatteattest .....	9
2.11	Taushetsplikt / konfidensialitet .....	9
2.12	Innsyn .....	9
2.13	Særlig om forbehold og avvik .....	10
2.14	Feil eller uklarheter .....	10
2.15	Meld interesse i Mercell .....	10
2.16	Kommunikasjon .....	10
2.17	Rettelser, suppleringer og endringer .....	10
2.18	Innlevering av tilbud .....	11
2.19	Konkurransegrunnlaget .....	11
2.20	Avlysning av konkurransen .....	11
2.21	Tildeling .....	11
2.22	Evalueringsmetodikk .....	11
2.23	Tilbudets innhold og besvarelse .....	12
3.	DET EUROPEISKE EGENERKLÆRINGSSKJEMAET (ESPD) .....	13
3.1	Generelt om ESPD .....	13
3.2	Nasjonale avvisningsgrunner .....	13

4.	Tilbudsbrev .....	14
5.	Kontaktopplysninger .....	16
6.	Kvalifikasjonskrav .....	17
6.1	Firmaattest .....	17
6.2	Leverandørens økonomiske og finansielle stilling.....	17
6.3	Leverandørens tekniske og faglige kvalifikasjoner .....	18
6.4	Bruk av andre foretaks ressurser (underleverandører) .....	18
7.	Erfaring/referanser.....	20
8.	Tildelingskriterier.....	21
8.1	Tildelingskriterier.....	21
8.2	Ad prisskjema .....	22
8.3	Vareprøver.....	23
9.	Forpliktelseserklæring .....	24
10.	Lokasjonsoversikt .....	<b>Feil! Bokmerke er ikke definert.</b>

# 1. Generelt om anskaffelsen

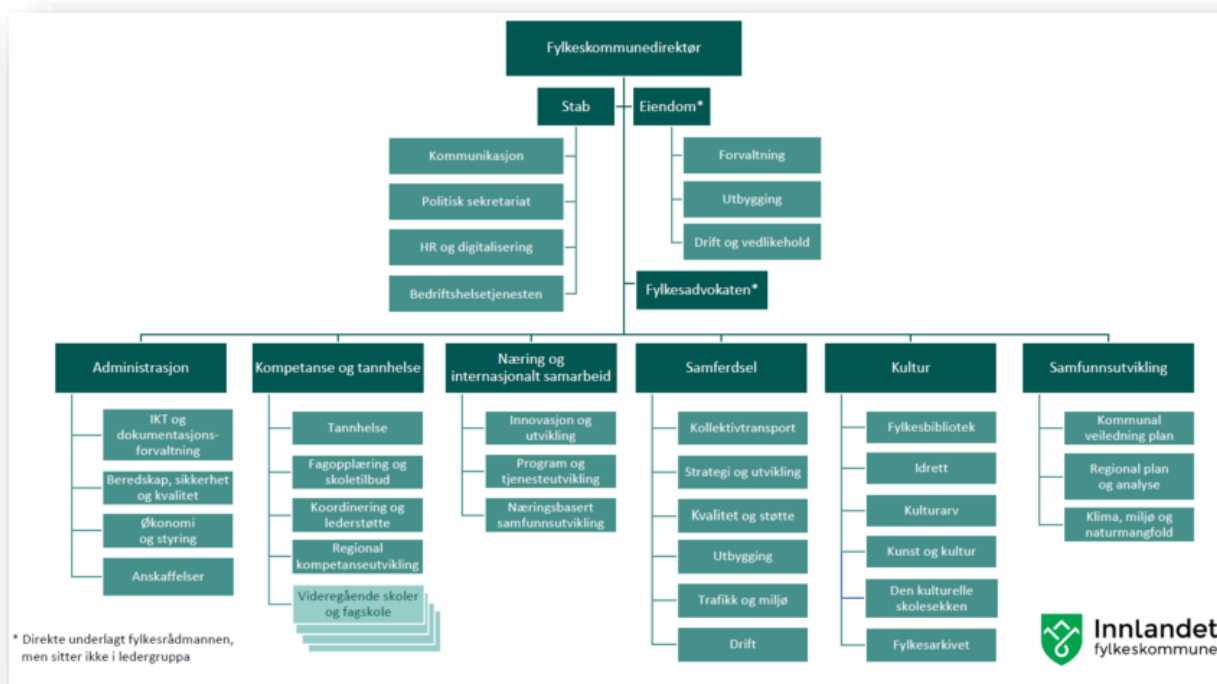
## 1.1 Kort om oppdragsgiver

[Innlandet fylkeskommune](#) er en desentralisert organisasjon, med ansvar for blant annet kollektivtrafikk, fylkesveier, videregående skoler og den offentlige tannhelsetjenesten i alle fylkets kommuner. Flesteparten av de ansatte jobber på skolene og i tannklinikken.

De fylkeskommunale tjenesteområdene er:

- Administrasjon og politisk ledelse
- Kompetanse og tannhelse
- Næring og internasjonalt samarbeid
- Samferdsel, inkludert kollektivtrafikk
- Kultur
- Samfunnsutvikling

Organisasjonskart:

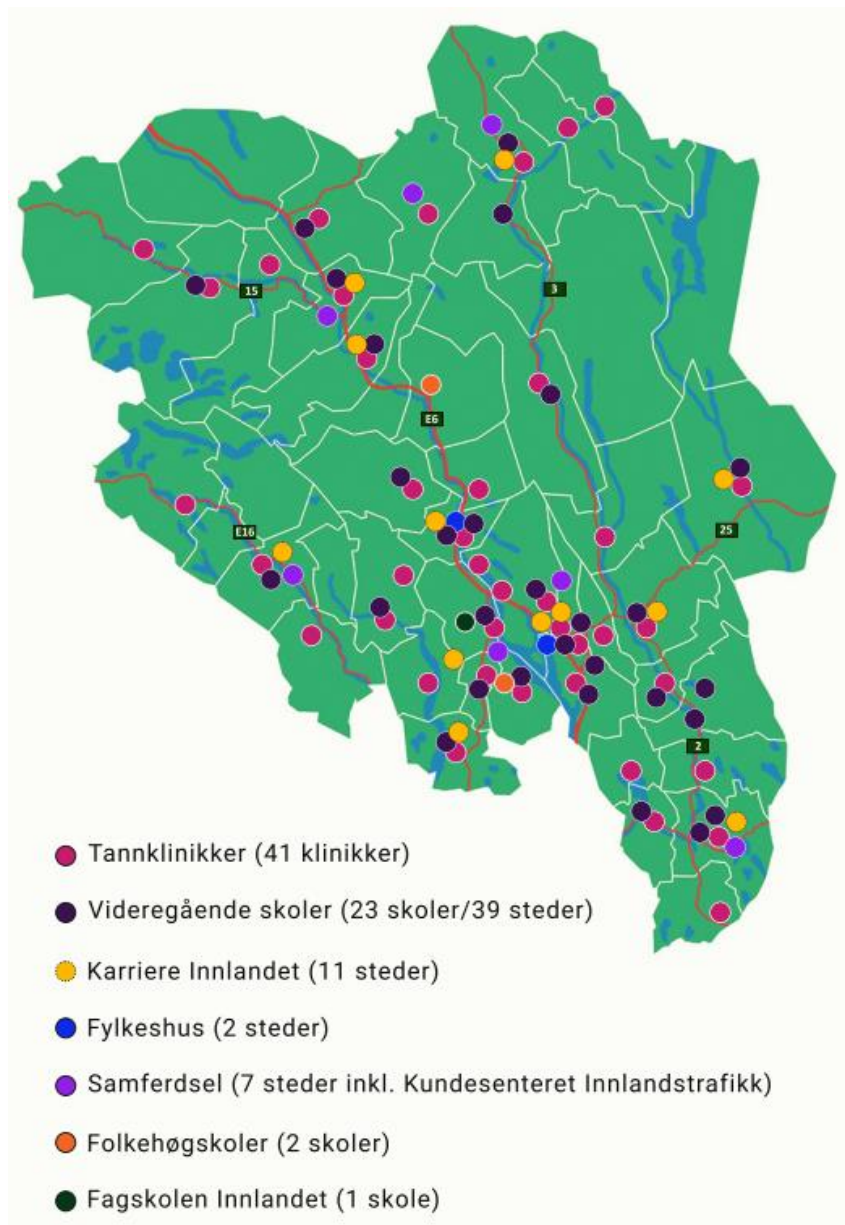


De virksomheter/lokasjoner som er omfattet av denne avtalen er listet i *Lokasjonsoversikten*.

I tillegg omfatter anskaffelsen følgende virksomheter:

- Teater Innlandet AS
- Anno museum AS
- Kunstbanken Hedmark Kunstsenter

De fylkeskommunale virksomhetene er lokalisert som følger:



For adresser og detaljer, se *Lokasjonsoversikten*.

Innlandet fylkeskommune har en anskaffelsesstrategi vedtatt av fylkestinget. Denne er tilgjengelig [her](#).

## 1.2 Anskaffelsens formål

Innlandet fylkeskommune inviterer til å delta i konkurranse om levering av møbler til kontor og skole til alle våre lokasjoner (ref. lokasjonsoversikt).

Alle møblene som tilbys skal være tilpasset bruk i offentlig miljø rettet mot skole- og undervisningsbygg og kontorbygg og ha en forventet levetid på 15-20 år.

Møblene må ha kvalitet som er i samsvar med den bruken som formålet av anskaffelsen tilsier. Møblene skal ha en utforming, vekt og materialvalg som tilrettelegger for et effektivt og godt renhold.

Møblene skal ivareta intensjoner om universell utforming mht. konkrete funksjoner og designaspekter som formgivning, materialbehandling og fargesetting. Alt mekanisk utstyr skal være av solid utførelse og tåle tiltenkt bruk og bruksfrekvens.

Oppdragsgiver ønsker å ta i bruk mer selvbetjening på bestillinger, redusere egen innsats for oppfølging og logistikk på standard utstyr som bestilles. Det er viktig at leverandør har gode løsninger og fremtidige planer for å bistå fylkeskommunen i å legge til rette for en god brukeropplevelse og mer effektiv bestillingsprosess. Dette gjelder også reparasjoner utenfor garanti for å minimere skadevirkningene av å være uten møbler.

Oppdragsgiver ønsker å være med å bidra til å løse de store samfunnsutfordringene vi har både regionalt, nasjonalt og internasjonalt innen helse, klima og miljø. Innlandet fylkeskommune ønsker derfor at inn i fremtiden skal brukte møbler og reparasjoner utgjøre 50 % av omsetningen innen vareområdet. Markedet er ikke modent nok til å dekke oppdragsgivers behov for et stort spekter av brukte møbler pr dags dato, men oppdragsgiver ønsker å være med å bidra til at dette endrer seg på sikt.

Oppsummert er våre overordnede mål for anskaffelsen:

- Øke andelen kjøp av brukte møbler, herunder etablere rutiner for kjøp av brukte møbler og reparasjoner
- Hjelp oppdragsgiver med ombruk internt, samt oppussing og vedlikeholdstjenester
- Øke effektivitet gjennom standardisering av utstyr
- Forutsigbare utgifter
- Fremtidsrettet utstyr
- Nytt utstyr som bruker lite energi og er minst mulig miljøbelastende
- Gode garantitider og lang levetid
- Avhending av brukt utstyr ved behov
- Å beholde og oppnå en maksimal brukertilfredshet
- Å velge en leverandør som har et høyt kvalitetsnivå på service- og vedlikeholdsarbeid.
- Å velge en leverandør som avlastet oppdragsgivers organisasjon på best mulig måte og som er tilpasset Innlandet fylkeskommune sin visjon og strategi.

Lenke til Innlandsstrategien: [her](#)

Lenke til Anskaffelsestrategien: [her](#)

### **1.3 Omfang og kontraktsverdi**

Avtalen skal dekke behovet for kjøp av møbler til alle kategorier som skal brukes på skole og kontor både til elever og ansatte. Tilbyder skal kunne levere møbler innenfor følgende kategorier:

- kontormøbler med tilbehør
- kontorplassbelysning
- oppbevaring
- møbler til sosiale soner
- elevbord
- elevstoler
- kateter

- tavler
- møteromsmøbler med tilbehør
- kantinemøbler
- møbler til flerbrukshaller med tilbehør
- biblioteks/arkivreoler
- garderobeskap og benker
- miljøstasjoner
- enkle lager/mindre arkiv
- enkle utemøbler
- gardiner
- akustikkelementer
- resepsjonsmøbler
- møbler rettet mot internat

Fylkeskommunen har tidligere hatt avtale på dette området. Basert på tidligere tall vil estimert omsetning ligge på ca. 40 000 000,- over en 4 års periode, hvorav brukte møbler skal utgjøre en større del av omsetningen etter hvert som markedet er modent.

Basert på tidligere omsetning av nye møbler, har mini-konkurranser utgjort ca. 40 % av omsetningen. Kommende kjøp på mini-konkurranse vil variere ut ifra verdien på de enkelte kjøpene ute på skolene.

Endringer i teknologisk utvikling, tilgang til relevante brukte møbler, organisering, budsjett og rutiner kan påvirke totalvolumet.

Maksimalt uttak for de neste fire år er NOK 60 000 000,- + mva.

#### **1.4 Unntak fra avtalen.**

Avtalen dekker ikke elektriske og mobile rullearkiv. Heller ikke der hvor det er kombinasjon av faste reoler og mobile arkiv hvor dette skal høre sammen og ha samme mål. Tannklinikkene har egne avtaler for spesialinnredning som naturlig tilhører det segmentet. Fastmonterte miljøstasjoner, minikjøkken og ev. garderober som er inkludert i entreprise er unntatt.

#### **1.5 Avtaleperiode**

Parallelle rammeavtaler med to – 2 – års varighet. Oppdragsgiver skal ha en ensidig rett til å forlenge avtalene i ytterligere 1 + 1 år. Dersom oppdragsgiver beslutter at avtalene ikke skal forlenges, skal oppdragsgiver gi skriftlig melding til leverandør om dette senest 3 måneder før avtaleperiodens utløp.

Hvis maksimalt uttak nås før avtaleperiodens utløp, har oppdragsgiver plikt til å avslutte kontrakten uavhengig av avtalens løpetid.

## 2. Regler for gjennomføring av konkurransen

Leverandøren skal følge de anvisninger som gis i dette konkurransegrunnlaget. Gule felt fylles ut. Bruk dette dokumentet som utgangspunkt. Vennligst ikke del opp besvarelsen i flere filer enn nødvendig.

### 2.1 Kunngjøring av anskaffelsen

Anskaffelsen er kunngjort på Doffin (<https://doffin.no/>).

### 2.2 Anskaffelsesprosedyre tilbudskonkurranse/anbudskonkurranse

Anskaffelsen gjennomføres i henhold til lov nr. 73 av 17. juni 2016 om offentlige anskaffelser og forskrift nr. 974 av 12. august 2016 om offentlige anskaffelser. Anskaffelsen foretas etter prosedyren Åpen anbudskonkurranse Del III.

I denne konkurransen er det ikke anledning til å forhandle. Det er følgelig ikke anledning til å endre tilbudet etter tilbudsfristens utløp.

### 2.3 Språk

Tilbudet skal være utformet på norsk.

### 2.4 Fremdriftsplan

Følgende fremdriftsplan gjelder for prosessen:

Milepæl	Tidspunkt
Kunngjøring av konkurranse på DOFFIN (Database for offentlige kjøp)	20.06.2022
Frist for spørsmål til konkurransegrunnlag	15.08.2022
Tilbudsfrist (være oppdragsgiver i hende) - start kvalifisering/evaluering	02.09.2022
Utprøving av produkter	07.09.2022 (hele dagen)
Tildeling av kontrakt – start karenperiode	19.09.2022
Karenstid – 10 dager	19.09. – 29.09.2022
Avtaleinngåelse	30.09.2022
Vedståelsesfrist (3 måneder fra tilbudsfrist)	02.12.2022 kl. 1200
Avtalen planlegges å tre i kraft	15.10.2022

Det tas forbehold om endringer i fremdriftsplanen.

### 2.5 Antall leverandører og mini-konkurranser

Det planlegges å inngå parallelle rammeavtaler med 3 leverandører (forutsatt at det er minst 3 tilbud som kan aksepteres).



Regler for kjøp og mini-konkurranser er oppgitt i «Avtalemål og spesielle avtalevilkår» punkt 3.

## **2.6 Alternative tilbud**

Det er ikke anledning til å gi alternative tilbud, dvs. tilbud med alternative løsninger i forhold til løsningene som konkurransegrunnlaget legger opp til.

## **2.7 Parallele tilbud**

Det er anledning til å levere parallelle tilbud, dvs. ulike tilbud som alle oppfyller kravene/kriteriene, men på ulike måter.

## **2.8 Kontraktstype**

Det vil bli benyttet følgende kontrakt for denne anskaffelsen:

- Fylkeskommunens standard avtale (vedlagt) og standard avtalevilkår (vedlagt)

## **2.9 Etterspurt dokumentasjon**

Det skal fylles ut en egenerklæring, dvs. ESPD-skjema i Merccell, som bekrefter at kvalifikasjonskravene er oppfylt. Tilbyder vil måtte levere dokumentasjon umiddelbart ved forespørsel. I denne konkurransen kan leverandørene i ESPD-skjemaet gi en samlet erklæring om at han oppfyller samtlige av de kvalifikasjonskravene som fremkommer av dette konkurransegrunnlaget. Dette gjøres i ESPD-skjemaets del IV seksjon a.

## **2.10 Skatteattest**

Valgt leverandør skal på forespørsel levere skatteattest for merverdiavgift og skatteattest for skatt. Dette gjelder bare dersom valgt leverandør er norsk.

Skatteattesten skal ikke være eldre enn 6 måneder regnet fra fristen for å levere forespørsel om å delta i konkurransen eller tilbud.

Dersom valgt leverandør ikke leverer skatteattest vil det medføre avvisning. Større restanser vil også kunne medføre avvisning.

## **2.11 Taushetsplikt / konfidensialitet**

Oppdragsgiver og dennes ansatte plikter å hindre at andre får adgang eller kjennskap til opplysninger om tekniske innretninger og fremgangsmåter eller drifts- og forretningsforhold det vil være av konkurransemessig betydning å hemmeligholde.

## **2.12 Innsyn**

For allmennhetens innsyn i tilbud og anskaffelsesprotokoll gjelder lov av 2006-05-19 nr. 16: Lov om rett til innsyn i dokument i offentlig verksemd (offentleglova). Tilbud og anskaffelsesprotokoll vil bli unntatt fra innsyn frem til leverandør er valgt. Etter dette tidspunkt kan dokumenter knyttet til offentlige anskaffelser bli gjenstand for innsynsbegjæring. Det er oppdragsgiver som avgjør hvilken informasjon som kan gjøres offentlig.

### **2.13 Særlig om forbehold og avvik**

Forbehold eller avvik skal klart fremgå av tilbudsbrevet.

Forbehold/avvik skal spesifiseres med hvilke konsekvenser dette har for ytelse, pris og andre forhold.

Tilbud som inneholder vesentlige avvik skal avvises. Oppdragsgiver kan avvise tilbud som inneholder avvik fra anskaffelsesdokumentene, uklarheter eller lignende som ikke må anses ubetydelige.

Avvik fra konkurransegrunnlaget vil bli vurdert ut fra viktigheten av forholdet det avvikes fra, vesentligheten av avviket, avvikets betydning for oppdragsgiver samt avvikets betydning for konkurransesituasjonen. En samlet vurdering av avvik vil kunne resultere i en avvisningsrett eller plikt for å sikre at oppdragsgivers behov faktisk dekkes og at evalueringen baseres på sammenlignbare tilbud.

Leverandøren oppfordres derfor på det sterkeste til å følge de anvisninger som gis i dette konkurransegrunnlaget og eventuelt stille spørsmål ved uklarheter via Mercell til kontaktperson.

### **2.14 Feil eller uklarheter**

Dersom det oppdages feil eller uklarheter i konkurransegrunnlaget, bes det om at dette formidles skriftlig til oppdragsgiver etter anvisningene nedenfor.

### **2.15 Meld interesse i Mercell**

Oppdragsgiver benytter Mercell-portalen. Her kunngjøres konkurransen, konkurransedokumentene legges ut, kommunikasjon foregår (se under) og tilleggsinformasjon legges ut. For at du som tilbyder skal få del i kommunikasjonen og tilleggsinformasjonen som legges ut, er det avgjørende at du har meldt interesse for konkurransen i Mercell.

### **2.16 Kommunikasjon**

All kommunikasjon i prosessen skal foregå skriftlig via Mercell-portalen, [www.mercell.no](http://www.mercell.no). Dette for at all kommunikasjon skal dokumenteres.

Hvis spørsmål angår alle tilbydere vil oppdragsgiver besvare dette anonymisert ved å gi svaret som en tilleggsinformasjon.

### **2.17 Rettelser, suppleringer og endringer**

Innen seks dager før tilbudsfristens utløp har oppdragsgiver rett til å foreta rettelser, suppleringer eller endringer i konkurransegrunnlaget som ikke er av vesentlig karakter.

Rettelser, suppleringer eller endringer vil bli sendt til alle som har meldt sin interesse i Mercell.

## 2.18 Innlevering av tilbud

Alle tilbud skal leveres elektronisk via Mercell portalen, [www.mercell.no](http://www.mercell.no) innen tilbudsfristen. For sent innkomne tilbud vil bli avvist. Merk: Systemet tillater ikke innsendelse av tilbud etter tilbudsfristens utløp, heller ikke hvis innlevering er påbegynt.

Er du ikke bruker hos Mercell, eller har du spørsmål knyttet til funksjonalitet i verktøyet, for eksempel, hvordan du skal gi tilbud, ta kontakt med Mercell Support på tlf: 21 01 88 60 eller på e-post til: [support@mercell.com](mailto:support@mercell.com).

Tilbud kan endres helt til tilbudsfristens utløp, eventuelt laste opp nytt tilbud.

Tilbyder kan under innlevering av tilbudet bli bedt om en elektronisk signatur for å bekrefte at det er aktuell tilbyder som har sendt inn tilbudet. Elektronisk signatur kan skaffes på [www.commfides.com](http://www.commfides.com), [www.buypass.no](http://www.buypass.no) eller [www.bankid.no](http://www.bankid.no).

Oppdragsgiver gjør oppmerksom på at det kan ta noen dager å få levert elektronisk signatur slik at denne prosessen settes i gang så snart som mulig.

Tilbud leveres i PDF, Word, Excel eller andre filformat som kan åpnes av Microsoft Office eller Adobe.

Merk: Ikke last opp vedlegg i Mercell som zippede filer, da det medfører manuell håndtering i oppdragsgivers arkivsystem.

## 2.19 Konkurransesgrunnlaget

Konkurransesgrunnlaget består av de deler og dokumenter som er angitt i tabellen under.

Del	Beskrivelse
	1. Konkurransesgrunnlaget (dette) 2. Avtalemal med spesielle avtalevilkår 3. Standard avtalevilkår 4. Prisskjema

## 2.20 Avlysning av konkurransen

Oppdragsgiveren kan avlyse konkurransen dersom det foreligger saklig grunn.

## 2.21 Tildeling

Tildelingen skjer på basis av hvilket tilbud som har det beste forholdet mellom pris og kvalitet basert på kriterier oppgitt i konkurransesgrunnlaget

## 2.22 Evalueringsmetodikk

GRIPs evalueringsverktøy vil bli benyttet i evalueringen av tilbudet. Metoden er tilgjengelig på <https://innlandetfylke.no/om-fylkeskommunen/organisasjon/innkjop-og-anskaffelser/>

GRIP-modellen er endogen (forholdsmessig). Det betyr at den besvarelsen som for et gitt svarpunkt anses som best, får høyest score, vanligvis topp score, og øvrige tilbyderes besvarelser for samme svarpunkt får score relativt til denne.

Kriteriene med prosentvekter blir lagt inn i GRIP-modellens fane «Tildelingskriterier». Ved evaluering av kriterier (utenom pris), gis det en score på 0-5 (kan også være desimaler) basert på Oppdragsgivers vurdering av besvarelsen. Ulike tilbyders pris rangeres mot hverandre og fremkommer i en prisindeks. Prisindeksen sammenholdes til slutt mot øvrige tildelingskriterier (poengindeks), og en vektet indeks mellom prisindeks og poengindeks fremkommer. Tilbyder med best score på vektet indeks, vinner konkurransen.

### **2.23 Tilbudets innhold og besvarelse**

Konkurransesgrunnlaget (dette) skal leveres utfylt og merket med «Besvarelse konkurransegrunnlag»

**Det skal henvises tydelig i besvart konkurransegrunnlag hvilke vedlegg som er relatert til hvilke krav i kravspesifikasjonen.**

**Alle vedlegg skal være tydelig merket med pkt. nr. og navn fra overskrift i kravspesifikasjonen, f.eks.: «3.1. Sortiment av brukte møbler»**

Minner om at oppdragsgiver kan avvise tilbud eller tilbydere bl.a. pga. følgende forhold:

- Det er leverandøren som har risikoen for uklarheter i tilbudet, ref. Forskriften om offentlige anskaffelser §23-3 (2).
- når tilbud ikke oppfyller kravene til utforming som oppdragsgiveren har fastsatt, jf. §24-1 (2b).

### 3. DET EUROPEISKE EGENERKLÆRINGSSKJEMAET (ESPD)

#### 3.1 Generelt om ESPD

Som en foreløpig dokumentasjon på oppfyllelse av kvalifikasjonskrav og at det ikke foreligger avvsningsgrunner, skal leverandøren fylle ut ESPD-skjema. Dette skjemaet er integrert i Mercell under arkfanen «ESPD Avvisningsgrunner» og «ESPD Kvalifikasjonskrav».

All dokumentasjon på oppfyllelse av kvalifikasjonskrav skal vedlegges ved tilbudsfrist. Attest for skatt og mva. skal også vedlegges.

#### 3.2 Nasjonale avvsningsgrunner

I henhold til ESPD del III: Avvisningsgrunner, seksjon D: «Andre avvsningsgrunner som er fastsatt i den nasjonale lovgivingen i oppdragsgiverens medlemsstat». De norske anskaffelsesreglene går lenger enn hva som følger av avvsningsgrunnene angitt i EUs direktiv om offentlige anskaffelser og i standardskjemaet for ESPD. Det presiseres derfor at i denne konkurransen gjelder og alle avvsningsgrunnene i anskaffelsesforskriftens § 24-2, inkludert de rent nasjonale avvsningsgrunnene.

Følgende av avvsningsgrunnene i anskaffelsesforskriften § 24-2 er rent nasjonale avvsningsgrunner:

- §24-2(2). I denne bestemmelsen er det angitt at oppdragsgiver skal avvise en leverandør når han er kjent med at leverandøren er rettskraftig dømt eller har vedtatt et forelegg for de angitte straffbare forholdene. Kravet til at oppdragsgiver skal avvise leverandører som har vedtatt forelegg for de angitte straffbare forholdene er et særnorsk krav.
- 24-2(3) bokstav i. Avvisningsgrunnen i ESPD skjemaet gjelder kun alvorlige feil i yrkesutøvelsen, mens den norske avvsningsgrunnen også omfatter andre alvorlige feil som kan medføre tvil om leverandørens yrkesmessige integritet.

*Oppdragsgivers kommentar:* FOA §24-2(2) angir at oppdragsgiver skal avvise leverandør basert på visse forhold (se under) som oppdragsgiver er kjent med og FOA 24-2(3) bokstav i angir at oppdragsgiver kan avvise når «leverandøren for øvrig har begått alvorlige feil som medfører tvil om hans yrkesmessige integritet».

Det er dermed egentlig ikke mulig å formulere kravet som et ja/nei-krav som leverandør kan tilfredsstille. Allikevel er dette formulert som ja/nei i Mercell og du som leverandør må besvare spørsmålet for å komme videre. Det riktige blir å svare Nei hvis du som leverandør ikke er rettskraftig dømt eller ikke har vedtatt et forelegg for følgende straffbare forhold:

- deltakelse i en kriminell organisasjon
  - korrupsjon
  - bedrageri
  - terrorhandlinger eller straffbare handlinger med forbindelse til terroraktivitet
  - hvitvasking av penger eller finansiering av terrorisme
  - barnearbeid og andre former for menneskehandel
- og ikke har begått alvorlige feil som medfører tvil om yrkesmessige integritet

## 4. Tilbudsbrev

Firmanavn	
Organisasjonsnummer	
Bekreftelse på at kvalifikasjonskravene er oppfylt (JA/Nei).	
Bekreftelse på at samtlige krav og vilkår som oppstilles i konkurransegrunnlaget er akseptert (Merk: Det kan ikke tas vesentlige forbehold mot kravspesifikasjon eller avtalevilkår, heller ikke i egne salgs- og leveringsbetingelser.)	
Leverandørens eventuelle unntak/forbehold	
Stadfestelse om potensielle habilitetsproblemer	
Er det deler av tilbudet som er å anse som forretningshemmelighet, jf. <a href="#">forvaltningslovens §13</a> , og som tilbyder mener ikke må offentliggjøres? Hvis ja, angi dette.	
Leverandøren må oppgi hvilke deler av leveransen leverandøren har risikovurdert til å bli eller kan bli påvirket av uforutsette hendelser som følge av: 1. Den pågående krigen i Ukraina 2. Pandemien 3. Eventuelt andre uforutsatte hendelser leverandøren har risikovurdert 4. Hvilke deler av leveransen som er påvirket av punktene 1 og 2 over.	

Kort beskrivelse av tilbyder og eventuelt dennes viktigste underleverandører	
Tydelig definering av ord og uttrykk som er benyttet i tilbudet	
Sted	
Dato	
Navn (ikke signatur)	

## 5. Kontaktopplysninger

<b>Firmanavn:</b>	
<b>Organisasjonsnummer:</b>	
<b>Postadresse:</b>	
<b>Tilbudsansvarlig:</b>	
<b>Telefon:</b>	
<b>E-post:</b>	
<b>Avtaleansvarlig:</b>	
<b>Tittel avtaleansvarlig:</b>	
<b>Telefon:</b>	
<b>E-post:</b>	
<b>Ev. distriktsrepresentant:</b>	
<b>Telefon:</b>	
<b>E-post:</b>	
<b>Tlf. ordrekontor:</b>	
<b>E-post ordrekontor:</b>	
<b>Prokura/signeringsfullmakt, hvem som signerer avtalen, med tittel:</b>	



## 6. Kvalifikasjonskrav

Merk: Kvalifikasjonskravene besvares i Mercell.

### 6.1 Firmaattest

Krav
<p>Leverandør er registrert i et faglig register i medlemsstaten som leverandøren er etablert i. Som beskrevet i bilag XI til direktiv 2014/24/EU; leverandører fra visse medlemsstater kan være nødt til å oppfylle andre krav i nevnte bilag.</p> <p><u>Dokumentasjonskrav:</u></p> <ul style="list-style-type: none"><li>• Norske selskaper: Leverandøren skal være et lovlig etablert foretak. For norske selskaper dokumenteres kravet med Firmaattest.</li><li>• Utenlandske selskaper: Utenlandske selskaper skal kunne godtgjøre at selskapet er registrert i bransjeregister eller foretaksregister som foreskrevet i lovgivningen i det land hvor leverandøren er etablert.</li></ul>

### 6.2 Leverandørens økonomiske og finansielle stilling

Krav
<p>Leverandøren skal ha tilstrekkelig økonomisk og finansiell kapasitet til å kunne oppfylle kontrakten. Med tilstrekkelig økonomisk og finansiell kapasitet menes at leverandøren skal ha god kredittverdighet, minst tilsvarende Bisnode score A (<a href="http://www.soliditet.no">www.soliditet.no</a>).</p> <p><u>Dokumentasjonskrav:</u></p> <p>Dersom tilbyder ikke er kredittvurdert eller hvis tilbyder ønsker å dokumentere at kredittvurderingen gir et misvisende bilde av den økonomiske situasjon, kan den økonomiske og finansielle stilling godtgjøres med annen egnet dokumentasjon. Tilbyder skal særlig begrunne hvorfor kredittvurdering ikke foreligger eller hvorfor den gir et misvisende bilde.</p> <p>For foretak uten score i Bisnode-basen vil oppdragsgiver vurdere regnskapstall, eventuelt innhente ekstern hjelp for å vurdere tilbyders økonomiske og finansielle stilling. Tilbydere med midlertidig redusert kredittverdighet pga. meldt fisjon/fusjon eller lignende tilfeller, vil kunne godkjennes.</p>

### 6.3 Leverandørens tekniske og faglige kvalifikasjoner

Krav
<p>a. Det kreves at leverandør har god erfaring fra tilsvarende rammeavtaler (dvs. oppdrag av samme art, kompleksitet, vanskelighetsgrad, størrelse og omfang) med tilhørende tjenester. Dette gjelder ikke for salg av brukte møbler og reparasjoner.</p> <p><u>Dokumentasjonskrav:</u> Leverandør skal gi en liste over de viktigste relevante leveransene de siste tre år, herunder opplysninger om oppdragsgiver, avtaletype, verdi, tidspunkt og mottaker (navn og e-post), samt en kort beskrivelse av leveransens innhold, omfang og forpliktelser. Referanser vil kun bli kontaktet ved behov. Se punkt 7.</p>

### 6.4 Kvalitetssikringtandarder og miljøledelsesstandarder

Krav
<p>a. Leverandøren skal ha et kvalitetssikringssystem tilpasset leveransens kompleksitet, risiko og målsetting.</p> <p><u>Dokumentasjonskrav:</u> En beskrivelse av leverandørens metoder for kvalitetssikring. Hvis leverandøren er sertifisert i henhold til ISO 9001 eller tilsvarende kvalitetssikringssertifiseringer, er det tilstrekkelig å legge ved kopi av gyldig sertifikat.</p>
<p>b. Leverandøren skal være sertifisert for miljøledelse.</p> <p><u>Dokumentasjonskrav:</u> Kopi av attest utstedt av akkreditert 3. part (eksempelvis EMAS, ISO 14001 eller Miljøfyrtårn).</p>

### 6.5 Bruk av andre foretaks ressurser (underleverandører)

Krav
<p>Dersom en leverandør har til hensikt å støtte seg på andre foretaks kapasitet vedrørende finansiell/økonomisk styrke og/eller tekniske/faglige kvalifikasjoner, skal det fremlegges dokumentasjon på at leverandøren har rådighet over nødvendige ressurser hos underleverandør, f.eks. ved en skriftlig forpliktelseserklæring eller skriftlig samarbeidsavtale om dette mellom leverandør og underleverandør. For del III anskaffelser følger dette av FOA §§ 16-10.</p> <p><u>Dokumentasjonskrav:</u> Tilbyder må legge ved en forpliktelseserklæring fra det/de aktuelle foretak(et/ene) eller annet bevis som dokumenterer at han har rådighet over tilbudte ressurser. Se <i>Forpliktelseserklæring</i>.</p>

Merk I: Dette kravet medfører enkelte ganger usikkerhet. Kravet er koblet til de kvalifikasjonskrav som er stilt ifm. økonomisk kapasitet og tekniske og faglige kvalifikasjoner. Dette bør ikke tolkes for vidt. Alle virksomheter er avhengig av en rekke underleverandører for å gjøre jobben – fra produksjonsbedrifter, til transportører og renholdere. Forpliktelseserklæringen skal benyttes hvis leverandør inngår samarbeid med en annen leverandør for på den måten være i stand til å oppfylle konkurransens kvalifikasjonskrav. Relevante eksempler kan være:

1. Leverandør selger kun varer og har ikke etterspurt serviceapparat. Da kan leverandør inngå avtale med en som har serviceapparat og tilby dennes ressurser.
2. Leverandør av tømmer tjenester gir tilbud på en jobb som også inkluderer gravearbeid. Samarbeid inngås med en maskinentreprenør og dennes ressurser tilbys for gravearbeidet.
3. Det etterspørres tjenester på et større geografisk område enn leverandøren kan tilby. Samarbeid inngås med en annen leverandør for de aktuelle geografiske områder.
4. Leverandør støtter seg på morselskap for å oppfylle krav til økonomisk- og finansiell kapasitet.

MERK II: Hvis anskaffelsen er en Del III-anskaffelse, dvs. over EØS-terskelverdi (dette står på konkurransegrunnlagets forside), og en leverandør skal støtte seg på kapasiteten til andre virksomheter, skal virksomhetene levere separate elektroniske egenerklæringer (ESPD-skjemaet). Dette markeres ved å huke av for bruk av underleverandører i Mercell, og underleverandøren får da tilgang til Mercell og bekrefter nødvendig informasjon.

## 7. Erfaring/referanser

I henhold til kvalifikasjonskravene skal det oppgis erfaring/referanser. Vennligst oppgi referanser og kontaktdetaljer under (sjekk at e-postadresse er korrekt):

Navn	Firma	Tlf.	E-post	Årlig verdi	Leveranseperiode	Kort redegjørelse for leveransens innhold, omfang og forpliktelser

Referanser vil eventuelt bli kontaktet hvis oppdragsgiver har behov for å verifisere tilbyders erfaring.

## 8. Tildelingskriterier

### 8.1 Tildelingskriterier

Tildelingen skjer på basis av hvilket tilbud som har det beste forholdet mellom pris og kvalitet basert på følgende kriterier:

Kriterium	Vekt	Dokumentasjonskrav	Beskrivelse/vedlegg nr.:
Pris	35 %	<p>Tilbyder skal fylle ut prisskjema. Dette skal gjøres i Excel-skjemaet og legges elektronisk med tilbudet. Det er ikke anledning til å endre skjemaet. Det er tilbyders ansvar å levere et korrekt og komplett tilbud. Manglende utfyllt prisskjema kan medføre at tilbudet blir avvist.</p> <p>Møbelprodusentenes veiledende prislister ev. nettopriser på produkter tilbudt i prisskjema skal vedlegges (pdf format). Navngi alle vedlagte prislister med Produsentnavn.</p>	
Brukte møbler	20 %	<p>Under dette punktet vil besvarelsen av følgende punkter beskrevet i kravspesifikasjon bli evaluert:</p> <ul style="list-style-type: none"><li>• 1.2.2. «Brukte møbler»</li><li>• 1.4.2 «Nettbutikk brukte møbler»</li></ul>	
Kvalitet på tjenesten	20 %	<p>Under dette punktet vil besvarelsen av følgende punkter beskrevet i kravspesifikasjon bilag 1 bli evaluert:</p> <ul style="list-style-type: none"><li>• Pkt. 1.3.1. Rådgivning og kompetanse</li><li>• Pkt. 1.3.4 Samordning leveranser og prosjektgjennomføring</li><li>• Pkt. 1.4.1. E-handels løsning</li><li>• Pkt. 1.4.5. Rutiner for retur og reklamasjon</li></ul>	
Kvalitet på tilbudte produkter	25 %	<p>Under dette kriteriet vil tilbudte møbler bli vurdert på opplistede vurderingspunkter på de enkelte produktene. På de produktene det ikke er</p>	

Kriterium	Vekt	Dokumentasjonskrav	Beskrivelse/vedlegg nr.:
		<p>oppgitt evalueringspunkter er kravene å anse som minimumskrav.</p> <p>Det er varelinjens antall på de varelinjene som har evalueringspunkter som legges til grunn for vekting mellom produktene.</p> <p>Det skal leveres et prøvemøbel på de produktene som er merket med prøvemøbel i prisskjema.</p> <p>Det skal vedlegges produktdatablad med bilde på alle tilbudte varer. Disse skal merkes med post.nr som er oppført i kravspesifikasjonen. For informasjon om hva produktdatabladet skal inneholde, se kravspesifikasjon.</p> <p><b>NB! Det er produktbladet som er dokumentasjon på hvorvidt produkter tilfredsstiller alle minstekrav. Sørg for at alle punkter og minimumskrav er gjengitt som bekreftelse i produktblad. Svar som «bekreftet» i konkurransegrunnlaget er ikke godt nok som dokumentasjon på oppfyllelse av minstekrav.</b></p> <p>Se pkt. 1.6.2. for krav til dokumentasjon av miljømerking.</p>	

Merk: Dette er en åpen anbudskonkurranse. Oppdragsgiver har derfor ikke anledning til å be om avklaringer på forhold som berører rangering av tilbudene uten å bryte forhandlingsforbudet.

## 8.2 Ad prisskjema

Priser skal oppgis i NOK eks. mva. Tilbudte priser fylles ut i vedlagte prisskjema.

Alle priser som oppgis i prisskjema skal stamme fra møbelprodusentenes offisielle veiledende priser eller nettopriser.

Prisene skal oppgis eksklusive mva.

Oppdragsgiver har utformet et prisskjema for å velge avtalepart. Prisskjemaets form er basert på de mest kjøpte møblene og forholdene mellom disse. Det er konkurransepris (totalsummen på prisskjemaet) som vil være gjenstand for evaluering.

Taktisk prising er ikke tillatt. Taktisk prisede tilbud som medfører at tilbudene ikke er sammenlignbare, vil bli avvist.

Taktisk prising brukes i denne sammenheng om i de tilfeller hvor tilbyderen bevisst utnytter feil og svakheter i konkurransegrunnlaget. Bevisste feil kan være at det angis en null for lite i prisen, eller at komma flyttes et hakk for å gi en annen pris. Videre er taktisk prising når tilbyderen utnytter svakheter i konkurransegrunnlaget, for eksempel ved å utnytte oppdragsgivers feil i mengdeangivelse eller setter høy pris på komponenter som ikke er gjenstand for evaluering.

Leverandøren skal ikke benytte seg av rabatter, anbudsstøtte eller annet som gir unormale veiledende priser og rabatter. Dette kan føre til at tilbud blir avvist, ref. FOA § 24-8 og § 24-9. Unormalt defineres ut fra sammenlignbare produkter og leverandører/kunder i markedet

### **8.3 Vareprøver**

Det vil bli gjennomført utprøving av produkter på Storhamar videregående skole.

Datoen for gjennomføring av utprøving: Se milepælsplan.

Møblene skal leveres den 05.09.2022 (legges inn i milepælsplan) ved inngangen på Storhamar videregående skole. Møblene skal merkes med krav spesifikasjon nr. type produkt og navn på tilbyder.

Møbelstoff som er tilbudt skal også være vedlagt.

Små avvik fra tilbudt produkt til produkt for utprøving er tillatt. Avvik må ikke gi konsekvenser for evalueringspunkter i kravspesifikasjonen.

Evaluering av produkter vil bestå av representanter fra elevene, Eiendom, bedriftshelsetjenesten, renhold, administrasjon.

Representanter fra leverandørene skal ikke være til stede. Dette er pga. strenge prosedyre krav i Åpen del III.

## 9. Forpliktelseserklæring

Forskrift om offentlige anskaffelser §§ 16-10/19-2. Det fylles ut en erklæring pr underleverandør.

<b>Gjelder konkurranse:</b>	Fyll inn saksnummer + navn
-----------------------------	----------------------------

Denne erklæringen gjelder (foretak):

<b>Firma:</b>	
<b>Organisasjonsnummer:</b>	
<b>Adresse:</b>	
<b>Postnummer, sted:</b>	
<b>Land:</b>	

Som underleverandør til (hovedleverandør):

<b>Firma:</b>	
<b>Organisasjonsnummer:</b>	
<b>Adresse:</b>	
<b>Postnummer, sted:</b>	
<b>Land:</b>	

Det bekreftes med dette at nevnte foretak inngår som underleverandør ifm overnevnte tilbud.

Det bekreftes at nevnte foretak forplikter seg til å stille nødvendige ressurser til disposisjon for nevnte tilbyder i det omfang det er nødvendig for å oppfylle nevnte hovedleverandør sine kontraktsforpliktelser.

Sted/Dato:

\_\_\_\_\_  
Signatur av person som har fullmakt til å binde underleverandør



# 1. Lokasjonsoversikt

Følgende lokasjoner og tilsluttede virksomheter har rett til å bruke avtalen:

Lokasjon	Tlf.nr	Postadresse	Postnr	Leveringsadresse	Poststed	E-post
<b>SENTRALLEDELSEN</b>						
Sentralledelsen og fagenhetene på Hamar	62000880	Postboks 4404 Bedriftssenteret	2325 Hamar	Parkgata 64	2317 Hamar	<a href="mailto:post@innlandetfylke.no">post@innlandetfylke.no</a>
Fagenhetene på Lillehammer	62000880	Postboks 4404 Bedriftssenteret	2325 Hamar	Kirkegata 76	2609 Lillehammer	<a href="mailto:post@innlandetfylke.no">post@innlandetfylke.no</a>
Fylkesarkivet	61271800	Postboks 4404 Bedriftssenteret	2325 Hamar	Fakkellgården, Inngang B	2624 Lillehammer	<a href="mailto:post@innlandetfylke.no">post@innlandetfylke.no</a>
Fylkesbiblioteket	61021155	Postboks 4404 Bedriftssenteret	2325 Hamar	Kauffeldts plass 1	2815 Gjøvik	<a href="mailto:post@innlandetfylke.no">post@innlandetfylke.no</a>
<b>REGIONRÅDENE</b>						
Regionrådet for Sør-Østerdal	90678005 41809660	Postboks 4404 Bedriftssenteret	2325 Hamar	Storgata 20	2403 Elverum	<a href="mailto:post.osterdalen@innlandetfylke.no">post.osterdalen@innlandetfylke.no</a>
Regionrådet for Hamar-regionen	91702454	Postboks 4404 Bedriftssenteret	2325 Hamar	Midtbyen Park Grønnegata 82-85	2317 Hamar	<a href="mailto:fredrik.skjaeret@innlandetfylke.no">fredrik.skjaeret@innlandetfylke.no</a>
Regionrådet for Kongsvinger-regionen	91763968	Postboks 4404 Bedriftssenteret	2325 Hamar	Strandvegen 3	2212 Kongsvinger	<a href="mailto:anne.h.huse@innlandetfylke.no">anne.h.huse@innlandetfylke.no</a>
<b>SAMFERDSEL</b>						
Administrasjon		Postboks 4404 Bedriftssenteret	2325 Hamar	Parkgata 81	2317 Hamar	
Lokalkontor		Postboks 4404 Bedriftssenteret	2325 Hamar	Storgata 12	2815 Gjøvik	
Lokalkontor		Postboks 4404 Bedriftssenteret	2325 Hamar	Kirkegata 76	2609 Lillehammer	
Lokalkontor		Postboks 4404 Bedriftssenteret	2325 Hamar	Gudbrandsdalsvegen 947	2670 Otta	
Lokalkontor	90078267	Postboks 4404 Bedriftssenteret	2325 Hamar	Østre Brekkveien 40	2500 Tynset	<a href="mailto:kjetil.stromshoved@innlandetfylke.no">kjetil.stromshoved@innlandetfylke.no</a>
Lokalkontor		Postboks 4404 Bedriftssenteret	2325 Hamar	Kongevegen 3	2211 Kongsvinger	
Lokalkontor		Postboks 4404 Bedriftssenteret	2325 Hamar	Bygdinvegen 160	2900 Fagernes	
<b>SKOLER</b>						
Dokka videregående skole	61114300	Postboks 4404 Bedriftssenteret	2325 Hamar	Nedre Smebyvei 3	2870 Dokka	<a href="mailto:dokka.vgs@innlandetfylke.no">dokka.vgs@innlandetfylke.no</a>
Gausdal videregående skole	61224200	Postboks 4404 Bedriftssenteret	2325 Hamar	Baklivegen 1477	2651 Østre Gausdal	<a href="mailto:gausdal.vgs@innlandetfylke.no">gausdal.vgs@innlandetfylke.no</a>
Gjøvik videregående skole	61149400	Postboks 4404 Bedriftssenteret	2325 Hamar	Ludvig Skattumsgate 23	2819 Gjøvik	<a href="mailto:gjovik.vgs@innlandetfylke.no">gjovik.vgs@innlandetfylke.no</a>
Hadeland videregående skole	61317700	Postboks 4404 Bedriftssenteret	2325 Hamar	Skolelia 3	2750 Gran	<a href="mailto:hadeland.vgs@innlandetfylke.no">hadeland.vgs@innlandetfylke.no</a>
Lena-Valle videregående skole avdeling Lena	61143280	Postboks 4404 Bedriftssenteret	2325 Hamar	Skolegata 24	2850 Lena	<a href="mailto:lens.vgs@innlandetfylke.no">lens.vgs@innlandetfylke.no</a>

Lokasjon	Tlf.nr	Postadresse	Postnr	Leveringsadresse	Poststed	E-post
Lena-Valle videregående skole avdeling Valle	61143280	Postboks 4404 Bedriftssenteret	2325 Hamar	Lenagata 20	2850 Lena	<a href="mailto:vallevdg@innlandetfylke.no">vallevdg@innlandetfylke.no</a>
Lillehammer videregående skole avd. Nord	61287100	Postboks 4404 Bedriftssenteret	2325 Hamar	Vargstadvegen 1	2619 Lillehammer	<a href="mailto:lillehammer.vgs.nord@innlandetfylke.no">lillehammer.vgs.nord@innlandetfylke.no</a>
Lillehammer videregående skole avd. Sør	61287100	Postboks 4404 Bedriftssenteret	2325 Hamar	Storgt. 25	2609 Lillehammer	<a href="mailto:lillehammer.vgs.sor@innlandetfylke.no">lillehammer.vgs.sor@innlandetfylke.no</a>
Nord-Gudbrandsdal videregående skule avd. Dombås	61215400	Postboks 4404 Bedriftssenteret	2325 Hamar	Lars Moens veg 5	2660 Dombås	<a href="mailto:n.gdal.vgs@innlandetfylke.no">n.gdal.vgs@innlandetfylke.no</a>
Nord-Gudbrandsdal videregående skule avd. Lom	61215400	Postboks 4404 Bedriftssenteret	2325 Hamar	Bergumsvegen 41	2686 Lom	<a href="mailto:n.gdal.vgs@innlandetfylke.no">n.gdal.vgs@innlandetfylke.no</a>
Nord-Gudbrandsdal videregående skule avd. Otta	61215400	Postboks 4404 Bedriftssenteret	2325 Hamar	Skansen 9	2670 Otta	<a href="mailto:n.gdal.vgs@innlandetfylke.no">n.gdal.vgs@innlandetfylke.no</a>
Raufoss videregående skole	61198200	Postboks 4404 Bedriftssenteret	2325 Hamar	Prøvenveien 71	2833 Raufoss	<a href="mailto:raufoss.vgs@innlandetfylke.no">raufoss.vgs@innlandetfylke.no</a>
Valdres videregående skule	61356600	Postboks 4404 Bedriftssenteret	2325 Hamar	Yrkesskulevegen 20	2920 Leira	<a href="mailto:valdres.vgs@innlandetfylke.no">valdres.vgs@innlandetfylke.no</a>
Vinstra videregående skule	61292300	Postboks 4404 Bedriftssenteret	2325 Hamar	Gamle Skåbuveg 10	2640 Vinstra	<a href="mailto:vinstra.vgs@innlandetfylke.no">vinstra.vgs@innlandetfylke.no</a>
Elverum vgs	62431500	Postboks 4404 Bedriftssenteret	2325 Hamar	Kirkevegen 1	2406 Elverum	<a href="mailto:post.elverum.vgs@innlandetfylke.no">post.elverum.vgs@innlandetfylke.no</a>
Hamar Katedralskole	62544200	Postboks 4404 Bedriftssenteret	2325 Hamar	Ringgata 235	2315 Hamar	<a href="mailto:post.hamar.katedralskole@innlandetfylke.no">post.hamar.katedralskole@innlandetfylke.no</a>
Jønsberg vgs	62581200	Postboks 4404 Bedriftssenteret	2325 Hamar	Jønsbergvegen 272	2335 Stange	<a href="mailto:post.jonsberg.vgs@innlandetfylke.no">post.jonsberg.vgs@innlandetfylke.no</a>
Storsteigen vgs avd. Nordstumo	62463340	Postboks 4404 Bedriftssenteret	2325 Hamar	Nordstumo	2480 Koppang	<a href="mailto:post.midt-osterdal.vgs@innlandetfylke.no">post.midt-osterdal.vgs@innlandetfylke.no</a>
Nord-Østerdal vgs	62485320	Postboks 4404 Bedriftssenteret	2325 Hamar	Fedraheimveien 1	2500 Tynset	<a href="mailto:post.nord-osterdal.vgs@innlandetfylke.no">post.nord-osterdal.vgs@innlandetfylke.no</a>
Ringeby folkehøgskule	61284360	Postboks 4404 Bedriftssenteret	2325 Hamar	Vekkomsvegen 13	2630 Ringeby	<a href="mailto:ringebufhs@innlandetfylke.no">ringebufhs@innlandetfylke.no</a>
Ringsaker vgs	62355800	Postboks 4404 Bedriftssenteret	2325 Hamar	Skolevegen 16	2383 Brumunddal	<a href="mailto:post.ringsaker.vgs@innlandetfylke.no">post.ringsaker.vgs@innlandetfylke.no</a>
Sentrum vgs	62882100	Postboks 4404 Bedriftssenteret	2325 Hamar	Rådhusplassen 7	2212 Kongsvinger	<a href="mailto:post.sentrum.vgs@innlandetfylke.no">post.sentrum.vgs@innlandetfylke.no</a>
Skarnes vgs	62966700	Postboks 4404 Bedriftssenteret	2325 Hamar	Skolevegen 22	2100 Skarnes	<a href="mailto:post.skarnes.vgs@innlandetfylke.no">post.skarnes.vgs@innlandetfylke.no</a>
Solør vgs avd Sønsterud	62955650	Postboks 4404 Bedriftssenteret	2325 Hamar	Sønsterud 11	2280 Gjesåsen	<a href="mailto:post.solor.vgs@innlandetfylke.no">post.solor.vgs@innlandetfylke.no</a>
Solør vgs Flisa	62955310	Postboks 4404 Bedriftssenteret	2325 Hamar	Sundmoen 25	2270 Flisa	<a href="mailto:post.solor.vgs@innlandetfylke.no">post.solor.vgs@innlandetfylke.no</a>
Solør vgs Våler	62421600	Postboks 4404 Bedriftssenteret	2325 Hamar	Nordhagamoen 220	2435 Braskereidfoss	<a href="mailto:post.solor.vgs@innlandetfylke.no">post.solor.vgs@innlandetfylke.no</a>

Lokasjon	Tlf.nr	Postadresse	Postnr	Leveringsadresse	Poststed	E-post
Stange vgs	62581100	Postboks 4404 Bedriftssenteret	2325 Hamar	Ljøstadvegen 11	2335 Stange	<a href="mailto:post.stange.vgs@innlandetfylke.no">post.stange.vgs@innlandetfylke.no</a>
Storhamar vgs	62544910	Postboks 4404 Bedriftssenteret	2325 Hamar	Mabel Sandbergs veg 25	2315 Hamar	<a href="mailto:post.storhamar.vgs@innlandetfylke.no">post.storhamar.vgs@innlandetfylke.no</a>
Storsteigen vgs	62489440	Postboks 4404 Bedriftssenteret	2325 Hamar	Steigjelen 47	2560 Alvdal	<a href="mailto:post.storsteigen.vgs@innlandetfylke.no">post.storsteigen.vgs@innlandetfylke.no</a>
Toten Folkehøgskole	61142700	Postboks 4404 Bedriftssenteret	2325 Hamar	Slettavegen 6-8	2850 LENA	<a href="mailto:totenfhs@innlandetfylke.no">totenfhs@innlandetfylke.no</a>
Trysil vgs	62448800	Postboks 4404 Bedriftssenteret	2325 Hamar	Vestbyvegen 5	2420 Trysil	<a href="mailto:post.trysil.vgs@innlandetfylke.no">post.trysil.vgs@innlandetfylke.no</a>
Øvrebyen vgs	62825800	Postboks 4404 Bedriftssenteret	2325 Hamar	Jonas Lies gt. 1	2213 Kongsvinger	<a href="mailto:post.ovrebyen.vgs@innlandetfylke.no">post.ovrebyen.vgs@innlandetfylke.no</a>
Fagskolen Innlandet	61145 00	Postboks 4404 Bedriftssenteret	2325 Hamar	Teknologiveien 12	2815 Gjøvik	<a href="mailto:firmapost@fagskolen-innlandet.no">firmapost@fagskolen-innlandet.no</a>
<b>TANNKLINIKKER</b>						
Alvdal tannklinikk	62489820	Grindegga 26	2560 Alvdal	Grindegga 26	2560 Alvdal	<a href="mailto:alvdal.tannklinikk@innlandetfylke.no">alvdal.tannklinikk@innlandetfylke.no</a>
Brumunddal tannklinikk	62351930	Nygata 22	2380 Brumunddal	Nygata 22	2380 Brumunddal	<a href="mailto:brumunddal.tannklinikk@innlandetfylke.no">brumunddal.tannklinikk@innlandetfylke.no</a>
Brøttum tannklinikk	62330460	Sjusjøvegen 49	2372 Brøttum	Sjusjøvegen 49	2372 Brøttum	<a href="mailto:brottum.tannklinikk@innlandetfylke.no">brottum.tannklinikk@innlandetfylke.no</a>
Eidskog tannklinikk	62833560	Dr. Lunderbyes veg 7	2230 Skotterud	Dr. Lunderbyes veg 7	2230 Skotterud	<a href="mailto:eidskog.tannklinikk@innlandetfylke.no">eidskog.tannklinikk@innlandetfylke.no</a>
Elverum tannklinikk	62544110	Postboks 1266, Vestad	2405 Elverum	Terningen Arena, Hamarvn. 112	2406 Elverum	<a href="mailto:elverum.tannklinikk@innlandetfylke.no">elverum.tannklinikk@innlandetfylke.no</a>
Folldal tannklinikk	62473050	Wilhelms veg 15	2580 Folldal	Wilhelms veg 15	2580 Folldal	<a href="mailto:folldal.tannklinikk@innlandetfylke.no">folldal.tannklinikk@innlandetfylke.no</a>
Grue tannklinikk	62946980	Bruvegen 4	2260 Kirkenær	Bruvegen 4	2260 Kirkenær	<a href="mailto:grue.tannklinikk@innlandetfylke.no">grue.tannklinikk@innlandetfylke.no</a>
Hamar tannklinikk	62544130	Furubergvn. 201	2316 Hamar	Furubergvn. 201	2316 Hamar	<a href="mailto:hamar.tannklinikk@innlandetfylke.no">hamar.tannklinikk@innlandetfylke.no</a>
Kongsvinger tannklinikk	62821250	Oterveien 18	2211 Kongsvinger	Oterveien 18	2211 Kongsvinger	<a href="mailto:kongsvinger.tannklinikk@innlandetfylke.no">kongsvinger.tannklinikk@innlandetfylke.no</a>
Løten tannklinikk	62544790	Sykehusvegen 13	2340 Løten	Sykehusvegen 13	2340 Løten	<a href="mailto:loten.tannklinikk@innlandetfylke.no">loten.tannklinikk@innlandetfylke.no</a>
Moelv tannklinikk	62351730	Skolevegen 16	2390 Moelv	SkolevegenSt 16	2390 Moelv	<a href="mailto:moelv.tannklinikk@innlandetfylke.no">moelv.tannklinikk@innlandetfylke.no</a>
Nord-Odal tannklinikk	62978950	Storsjøvn. 2275	2133 Gardvik	Storsjøvn. 2275	2133 Gardvik	<a href="mailto:nord-odal.tannklinikk@innlandetfylke.no">nord-odal.tannklinikk@innlandetfylke.no</a>
Os tannklinikk	62470250	Rytrøa 14	2550 Os i Østerdalen	Rytrøa 14	2550 Os i Østerdalen	<a href="mailto:os.tannklinikk@innlandetfylke.no">os.tannklinikk@innlandetfylke.no</a>
Stor-Elvdal tannklinikk	62463450	Skoglyvegen 28	2480 Koppang	Skoglyvegen 28	2480 Koppang	<a href="mailto:stor-elvdal.tannklinikk@innlandetfylke.no">stor-elvdal.tannklinikk@innlandetfylke.no</a>
Sør-Odal tannklinikk	62966290	Sykehusvegen 24	2100 Skarnes	Sykehusvegen 24	2100 Skarnes	<a href="mailto:sor-odal.tannklinikk@innlandetfylke.no">sor-odal.tannklinikk@innlandetfylke.no</a>
Tolga tannklinikk	62474050	Ivars vei 2	2540 Tolga	Ivars vei 2	2540 Tolga	<a href="mailto:tolga.tannklinikk@innlandetfylke.no">tolga.tannklinikk@innlandetfylke.no</a>

Lokasjon	Tlf.nr	Postadresse	Postnr	Leveringsadresse	Poststed	E-post
Trysil tannklinikk	62452270	Vestbyvegen 7	2420 Trysil	Vestbyvegen 7	2420 Trysil	<a href="mailto:trysil.tannklinikk@innlandetfylke.no">trysil.tannklinikk@innlandetfylke.no</a>
Tynset tannklinikk	62471820	Fedraheimvn. 1	2500 Tynset	Fedraheimvn. 1	2500 Tynset	<a href="mailto:tynset.tannklinikk@innlandetfylke.no">tynset.tannklinikk@innlandetfylke.no</a>
Våler tannklinikk	62429580	Vålgutua 220	2436 Våler i Solør	Vålgutua 220	2436 Våler i Solør	<a href="mailto:valer.tannklinikk@innlandetfylke.no">valer.tannklinikk@innlandetfylke.no</a>
Åkershagan tannklinikk	62573970	Søster Borghilds veg 10	2312 Ottestad	Søster Borghilds veg 10	2312 Ottestad	<a href="mailto:akershagan.tannklinikk@innlandetfylke.no">akershagan.tannklinikk@innlandetfylke.no</a>
Åmot tannklinikk	62447160	Løypeveien 20	2450 Rena	Løypeveien 20	2450 Rena	<a href="mailto:amot.tannklinikk@innlandetfylke.no">amot.tannklinikk@innlandetfylke.no</a>
Åsnes tannklinikk	62955390	Kaffegata 74	2270 Flisa	Askeladden, Kaffegata 74	2270 Flisa	<a href="mailto:asnes.tannklinikk@innlandetfylke.no">asnes.tannklinikk@innlandetfylke.no</a>
Dokka tannklinikk	61219290	Lyngvegen 1	2870 Dokka	Lyngvegen 1 (Dokka ungdomsskole)	2870 Dokka	<a href="mailto:lisbeth.endrerud@innlandetfylke.no">lisbeth.endrerud@innlandetfylke.no</a>
Dovre tannklinikk	61265995	Postboks 120	2659 Dombås	Lars Moens veg 3	2660 Dombås	<a href="mailto:ann-kristin.molmen@innlandetfylke.no">ann-kristin.molmen@innlandetfylke.no</a>
Gausdal tannklinikk	61220229	Gausdalsvegen 1577 B	2651 Østre Gausdal	Gausdalsvegen 1577 B	2651 Østre Gausdal	<a href="mailto:constanze.g.gerbert@innlandetfylke.no">constanze.g.gerbert@innlandetfylke.no</a>
Gjøvik tannklinikk	61131030	Bjørnsonsgate 2	2821 Gjøvik	Bjørnsonsgt. 2	2821 Gjøvik	<a href="mailto:postmottak@innlandetfylke.no">postmottak@innlandetfylke.no</a>
Hadeland tannklinikk	61313400	Skolelia 3	2750 Gran	Skolelia 3 (Hadeland videregående skole)	2750 Gran	<a href="mailto:mona.melumshagen.sletten@innlandetfylke.no">mona.melumshagen.sletten@innlandetfylke.no</a>
Hov tannklinikk	61129990	Randsfjordvn. 203	2860 Hov	Ved Søndre Land-hallen	2860 Hov	<a href="mailto:ann.kristin.wien@innlandetfylke.no">ann.kristin.wien@innlandetfylke.no</a>
Lena tannklinikk	61143250	Postboks 144	2851 Lena	Lenagata 28	2850 Lena	<a href="mailto:anne.lise.fredlund@innlandetfylke.no">anne.lise.fredlund@innlandetfylke.no</a>
Lillehammer tannklinikk	61270220	Postboks 1136	2605 Lillehammer	Storgata 179	2615 Lillehammer	<a href="mailto:elisabeth.holst@innlandetfylke.no">elisabeth.holst@innlandetfylke.no</a>
Lom tannklinikk	61211169	Krokamyrvegen 18	2686 Lom	Krokamyrvegen 18	2686 Lom	<a href="mailto:cecilie.aaboen.dagsgard@innlandetfylke.no">cecilie.aaboen.dagsgard@innlandetfylke.no</a>
Midt-Gudbrandsdal tannklinikk	61292210	Nordre Byre 19	2640 Vinstra	Nordre Byre 19	2640 Vinstra	<a href="mailto:reidun.bondestad@innlandetfylke.no">reidun.bondestad@innlandetfylke.no</a>
Otta tannklinikk	61245980	Selsvegen 20	2670 Otta	Selsvegen 20	2670 Otta	<a href="mailto:ingvild.lystad-larsen@innlandetfylke.no">ingvild.lystad-larsen@innlandetfylke.no</a>
Raufoss tannklinikk	61159290	Postboks 84	2831 Raufoss	Nysethvegen 7	2830 Raufoss	<a href="mailto:marianne.solberg-hansen.forde@innlandetfylke.no">marianne.solberg-hansen.forde@innlandetfylke.no</a>
Skjåk tannklinikk	61214014	Postboks 21	2694 Skjåk	Moavegen 30	2690 Skjåk	<a href="mailto:cecilie.aaboen.dagsgard@innlandetfylke.no">cecilie.aaboen.dagsgard@innlandetfylke.no</a>
Sør -Aurdal tannklinikk	61021080	Tingvollbakkin 15	2930 Bagn	Tingvollbakkin 15	2930 Bagn	<a href="mailto:siv.anita.barkost@innlandetfylke.no">siv.anita.barkost@innlandetfylke.no</a>
Torpa tannklinikk	61219295	Nord-Torpv. 15	2881 Aust-Torpa	Nord-Torpv. 15 (Ved Torpa Helsehus)	2881 Aust-Torpa	<a href="mailto:lisbeth.endrerud@innlandetfylke.no">lisbeth.endrerud@innlandetfylke.no</a>
Valdres tannklinikk	61270590	Garlivegen 16	2900 Fagernes	Garlivegen 16	2900 Fagernes	<a href="mailto:anne.mette.sveen@innlandetfylke.no">anne.mette.sveen@innlandetfylke.no</a>
Vang tannklinikk	61368080	Postboks 14	2972 Ryfoss	Ryfossvegen 94	2973 Ryfoss	<a href="mailto:Anne.fosshaug@innlandetfylke.no">Anne.fosshaug@innlandetfylke.no</a>

Lokasjon	Tlf.nr	Postadresse	Postnr	Leveringsadresse	Poststed	E-post
Vågå tanntklinikk	61219285	Moavegen 20A	2680 Vågå	Moavegen 20A	2680 Vågå	<a href="mailto:Claudia.lodel@innlandetfylke.no">Claudia.lodel@innlandetfylke.no</a>
Øyer tanntklinikk	61265990	Hundervn. 78	2636 Øyer	Hundervn. 78	2636 Øyer	<a href="mailto:Randi.stensrud@innlandetfylke.no">Randi.stensrud@innlandetfylke.no</a>
<b>ANDRE VIRKSOMHETER</b>						
Kundesenter Innlandstrafikk	62473037 02040	Gruvvegen 78	2580 Folldal	Gruvvegen 78	2580 Folldal	<a href="mailto:erifla@innlandetfylke.no">erifla@innlandetfylke.no</a>
Blæstad Eiendom AS	90050543	Postboks 1085	2305 Hamar	Høyvangvegen 40	2322 Ridabu	<a href="mailto:arne.schei@hfkb.no">arne.schei@hfkb.no</a>
Teater innlandet	62598720	Postboks 4153	2307 Hamar	Torggata 100	2317 Hamar	<a href="mailto:epost@teaterinnlandet.no">epost@teaterinnlandet.no</a>
Stiftelsen Kunstbanken Hedmark Kunstsenter	62542260	Postboks 224	2302 Hamar	Parkgata 21	2317 Hamar	<a href="mailto:post@kunstbanken.no">post@kunstbanken.no</a>
Anno museum AS	48056497	Postboks. 117	2401 Elverum	Solørveien 151	2407 Elverum	<a href="mailto:post@annomuseum.no">post@annomuseum.no</a>
Anno museum, avd. Norsk skogmuseum	62409000	Postboks. 117	2401 Elverum	Solørveien 151	2407 Elverum	<a href="mailto:skogmus@annomuseum.no">skogmus@annomuseum.no</a>
Anno museum, avd. Glomdalsmuseet	62419100	Postboks 1270	2405 Elverum	Museumsvegen 15	2406 Elverum	<a href="mailto:glomdalsmuseet@annomuseum.no">glomdalsmuseet@annomuseum.no</a>
Anno museum, avd. Domkirkeodden	62542700	Strandvegen 100	2315 Hamar	Strandvegen 100	2315 Hamar	<a href="mailto:domkirkeodden@annomuseum.no">domkirkeodden@annomuseum.no</a>
Anno museum, avd. Norsk Utvandrer museum	62574850	Ingrid Semmingsensvei 10	2312 Ottestad	Ingrid Semmingsensvei 10	2312 Ottestad	<a href="mailto:migrasjon@annomuseum.no">migrasjon@annomuseum.no</a>
Anno museum, avd. Kirsten Flagstad museum	62542700	Kirkegata 11	2317 Hamar	Kirkegata 11	2317 Hamar	<a href="mailto:post@kirsten-flagstad.no">post@kirsten-flagstad.no</a>
Anno museum, avd. Klevfoss industrimuseum	62508800	Klevbakken 45	2345 Ådalsbruk	Klevbakken 45	2345 Ådalsbruk	<a href="mailto:klevfoss@annomuseum.no">klevfoss@annomuseum.no</a>
Anno museum, avd. musea i Nord-Østerdalen	62480870 47757253	Kongsveien 6		Kongsveien 6	2500 Tynset	<a href="mailto:nord@annomuseum.no">nord@annomuseum.no</a>
Anno museum, avd. Trysil-Engerdal museum	62451300	Gammelskula, Storvegen 4	2420 Trysil	Gammelskula, Storvegen 4	2420 Trysil	<a href="mailto:trysilengerdal@annomuseum.no">trysilengerdal@annomuseum.no</a>
Anno museum, avd. Sørlistøa fløtermuseum	62409000	Valmen 518	2460 Osen	Valmen 518	2460 Osen	<a href="mailto:sorlistoa@annomuseum.no">sorlistoa@annomuseum.no</a>
Anno museum, avd. Kongsvinger museum	62888290	Postboks 117	2401 Elverum	Kongsvinger festning 2, Gyldenborg	2213 Kongsvinger	<a href="mailto:kongsvinger@annomuseum.no">kongsvinger@annomuseum.no</a>
Anno museum, avd. Kvinnemuseet	62888290 92652008	Kongsvinger festning 2	2213 Kongsvinger	Løkkegata 35	2213 Kongsvinger	<a href="mailto:kvinnemuseet@annomuseum.no">kvinnemuseet@annomuseum.no</a>
Anno museum, avd. Odalstunet	62888290	Tunvegen 30	2100 Skarnes	Tunvegen 30	2100 Skarnes	<a href="mailto:odalstunet@annomuseum.no">odalstunet@annomuseum.no</a>
Anno museum, avd. Eidskog museum	62888290	Skillingmark-vegen 260	2233 Vestmarka	Skillingmarkvegen 260	2233 Vestmarka	

