

**PROSJEKT NR. 1202901,
HVO HANS STRØM HUSET, OMBYGGING****KVALITETSPLAN**

Versjon nr.: 1

Revisjonslogg:

Dato	Revisjonsnr.	Endret av	Punkt	Beskrivelse

Tabell 1 Revisjonslogg

GODKJENT DATO: 10.12.19
SAKSNR 2016/11499
REVISJON: 1

GODKJENT AV DOKUMENTEIER
FAG- OG METODEANSVARLIG:

B-dir
BPSP

Side 1 av 9

Innholdsfortegnelse

0	INNLEDNING	3
1	PROSJEKTBEKRIVELSE	3
2	PROSJEKTETS OVERORDNEDE MÅL	3
2.1	<i>Samfunns mål</i>	3
2.2	<i>Effekt mål</i>	3
2.3	<i>Resultat mål</i>	4
3	ORGANISERING OG GRENSESNIITT	4
3.1	<i>Organisering av prosjektet</i>	4
3.2	<i>Grensesnitt</i>	5
4	KVALITETSSTYRING	5
4.1	<i>Systematisk kvalitetsstyring</i>	5
4.2	<i>Prosjekttilpasset kvalitetsstyring</i>	5
5	MÅL OG FØRINGER FOR KVALITETSSTYRING, SHA OG MILJØ	7
5.1	<i>Kvalitetsmål og rapportering</i>	7
5.2	<i>SHA-mål og rapportering</i>	7
5.3	<i>Miljø-mål og rapportering</i>	7
6	OPPSTARTSMØTER	7
7	KONTRAKTSPARTS KVALITETSPLAN	7
8	AVVIKS- OG ENDRINGSHÅNTERING	8
9	KS-GJENNOMGANG	8
10	VEDLEGG	8

0 INNLEDNING

Prosjektgjennomføringen skal følge Statsbyggs prosjektmodell.

Formålet med kvalitetsplanen er å gi en oversikt over hvordan kvalitetsarbeidet er organisert for prosjektet.

1 PROSJEKTBESKRIVELSE

Prosjektet gjelder rehabilitering og ombygging av Hans Strøm-huset på Høgskulen i Volda (HVO). Bygget er fra 1984 og består av 4204 m² fordelt på kjeller, plan 1-3 og teknisk rom på tak. Bygget skal ombygges iht. nye planløsninger og de tekniske anleggene skal gjennomgå en større oppgradering. I tillegg skal vinduer og store deler av ytterveggene bygges på nytt. Bygget skal ha kontorlokaler for ansatte i plan 3, undervisningslokaler i plan 1 og 2, samt studio og verksteder i kjeller.

2 PROSJEKTETS OVERORDNEDE MÅL

Samfunns mål, effektmål og resultatmål er utviklet i samarbeid med bruker/oppdragsgiver og besluttet av oppdragsgiver. Måloppnåelse på samfunns mål og effektmål vil først kunne vurderes etter at bygget er tatt i bruk.

2.1 Samfunns mål

Prosjektet skal bidra til at Høgskulen i Volda skal være et attraktivt og profilert studiested med utdanning og forskning av høy kvalitet og studier tilpasset fremtidens arbeidsliv.

2.2 Effektmål

Prosjektet skal støtte opp under Høgskulen i Volda sine effektmål for campusutvikling, der effektmålene beskriver virkninger som ønskes oppnådd for brukerne av tiltaket, her definert som studenter og ansatte ved HVO generelt og ASH spesielt:

- Mål 1: Forskning og tverrfaglig samarbeid:
 - HVO skal ha et sterkt og tverrfaglig fagmiljø som kan bidra til relevant kunnskapsutvikling innen sinefagområder.
- Mål 2: Utdanning:
 - HVO skal sørge for høy kvalitet i utdanningen gjennom å tilby fleksible undervisningsformer og studentaktiv læring og legge til rette for livslang læring.
- Mål 3: Studenter og ansatte:
 - HVO skal tilby studenter og ansatte et godt studie-, lærings- og arbeidsmiljø.
- Mål 4: Samhandling og formidling:
 - HVO skal legge til rette for kunnskapsutvikling og innovasjon i samspill med samfunn, næringsliv og offentlig sektor og være en tydelig formidler av ny kunnskap.
- Mål 5: Miljø og bærekraft:
 - HVO skal ha en miljøvennlig, fleksibel og effektiv campus.

2.3 Resultatmål

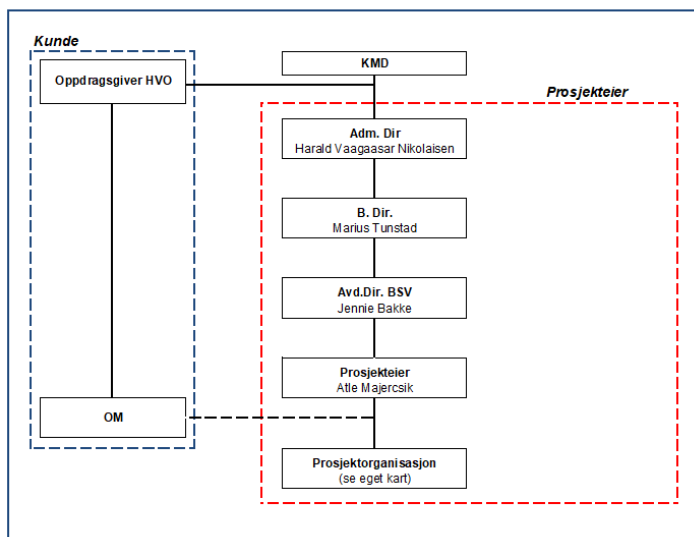
Resultatmål i prioritert rekkefølge:

1. Tid
2. Kostnad
3. Kvalitet

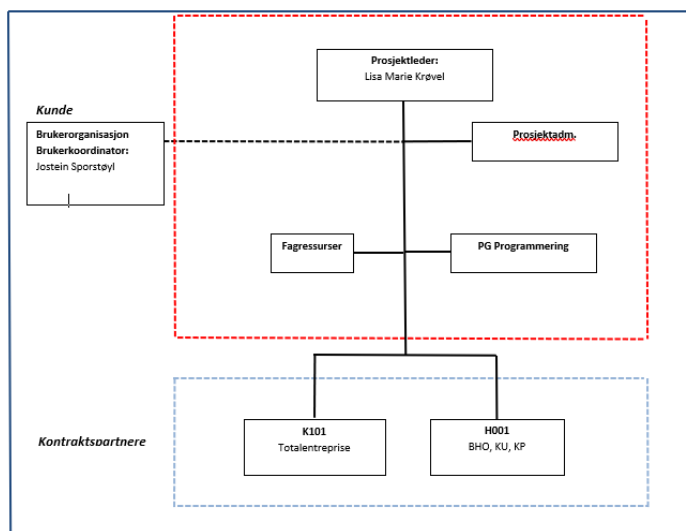
3 ORGANISERING OG GRENSESnitt

3.1 Organisering av prosjektet

Overordnet organisasjonskart



Prosjektorganisasjonskart



3.2 Grensesnitt

Statsbygg er midt i utrulling av nytt toppsystem på hele sin bygningsmasse. Leverandør av dette er GK. Det vil være et grensesnitt mellom GKs leveranse i prosjektet og TEs automatikkleverandør.

4 KVALITETSSTYRING

4.1 Systematisk kvalitetsstyring

Målet med kvalitetsstyringen i prosjektet er å sikre realisering av prosjektet i samsvar med overordnede mål samt å sikre at lover, forskrifter, standarder, kontraktskrav og interne prosedyrer etterleves på best mulig måte.

Følgende elementer inngår i kvalitetsstyringsarbeidet:

- implementere og følge Statsbyggs internkontrollsystem i prosjektet
- implementere og følge gjeldende styrende dokumenter
- utarbeide prosjektspesifikke dokumenter etter gjeldende maler
- utarbeide nye prosjektspesifikke dokumenter ved behov
- et robust system for kontroll, erfaringsoverføring og kontinuerlig forbedring
- utarbeide og følge prosjektspesifikk kvalitetsplan
- prosjektorganisasjon med klare ansvars- og myndighetsforhold
- dokumentert behandling av avvik og korrigerende tiltak
- regelmessig tilsyn med prosjektets kvalitetsstyringssystem gjennom bruk av kontrollplaner
- gjennomføre KS-gjennomganger/KS-revisjoner i henhold til plan
- kvalitetsforbedring internt i prosjektet ved å benytte funn og konklusjoner fra KS-gjennomganger som grunnlag for å foreslå forbedringstiltak
- dokumenterte fremdriftsplaner og budsjett, og systematisk oppfølging av fremdrift og kostnader
- oppfølging av (under)leverandørers/(under)entreprenørers kontrollplaner og sjekklister

Listen er ikke uttømmende.

4.2 Prosjektilpasset kvalitetsstyring

Prosjektmodellen brukes til å bygge opp et projektilpasset system for kvalitetsstyring.

Kort beskrivelse av de ulike dokumentene som på bakgrunn av maler skal projektilpasses:

Tittel og mal nr.	Beskrivelse	Hvem gjelder dokumentet for
Styringsdokumentet 01-11-M	Det overordnede dokumentet for prosjektet, og skal tydeliggjøre prosjektets mål, rammer og gjennomføringsstrategier	Byggherre
Kvalitetsplan 00-07-M1	Dette dokumentet	Byggherre, gjøres tilgjengelig for kontraktsparter
Plan for usikkerhetsstyring 01-04-M1	Beskriver hvordan prosjektet skal drive kontinuerlig usikkerhetsstyring	Byggherre
Byggherres kontrollplan 00-07-M2	Verktøy for kontroll av kvalitetsarbeidet. Byggherre skal verifisere at kontraktspart etterlever krav til egenkontroll	Byggherre
PA-bok (prosjektadministrative rutiner) 06-01-M (PG), 09-00-M1 (NS8405) / Forretningsrutiner 09-03-M (NS8407)	Prosjektadministrative rutiner/forretningsrutiner for samhandling med kontraktspart. PA-boka/forretningsrutiner skal ikke definere bestemmelser som er gitt i kontraktene, men angi administrative kontraktsbestemmelser som er ment å være felles for alle kontrakter. PA-boka/forretningsrutiner omhandler blant annet prosjektorganisering, kommunikasjon, dokumenthåndtering, endringshåndtering, rapportering, avvikshåndtering, håndtering av tegninger og BIM modell.	Byggherre og kontraktsparter
SHA-plan 16-01-M1	Beskriver krav og plikter i henhold til byggherreforskriften	Byggherre og kontraktsparter
Miljøoppfølgingsplan (MOP) 16-06-M	Statsbygg benytter NS 3466 Miljøprogram og miljøoppfølgingsplan for ytre miljø for bygg-, anleggs- og eiendomsnæringen. Miljømål og miljøkrav er beskrevet i MOP.	Byggherre og kontraktsparter

5 MÅL OG FØRINGER FOR KVALITETSSTYRING, SHA OG MILJØ

5.1 Kvalitetsmål og rapportering

Prosjektets operasjonelle kvalitetsmål skal fastsettes av Statsbyggs PE og PL og meldes inn til Prosjektsenteret:

- **Alle leveranser skal leveres med solid og nøktern kvalitet.**

Status på kvalitetsmålene skal rapporteres på månedlig. For kontraktsparter gjelder mal for månedsrapportering, 09-03-M2.

5.2 SHA-mål og rapportering

Prosjektets SHA-mål:

- Alle skal komme uskadet hjem fra jobb.
- Rapporteringsgrad > 8 (tilsvarer 1 RUH per 125 arbeidede time)

Status på SHA-målene skal rapporteres på månedlig. For kontraktspart gjelder mal for månedsrapportering SHA, vedlegg til SHA-plan.

5.3 Miljø-mål og rapportering

Prosjektets miljømål er beskrevet i Miljøoppfølgingsplanen (MOP). Det er fastsatt egne mål for energi, klimagassutslipp, materialer, avfall og arealeffektivitet.

Miljøoppfølgingsplanen danner grunnlag for leveransekrav overfor leverandører, og rapporteringsindikatorer for oppfølging både av enkeltleverandører og av prosjektet som helhet.

Det er stilt krav om at alle kontraktsparter skal ha en miljø-ansvarlig.

Status på miljømålene skal rapporteres på månedlig. For kontraktsparter gjelder mal for månedsrapportering, 09-03-M2.

6 OPPSTARTSMØTER

Det skal gjennomføres oppstartsmøte med kontraktsparter i henhold til prosedyre 00-10 «Oppstartsmøter med kontraktspart».

Kontraktspart er ansvarlig for å gjennomføre oppstartsmøter med sine underleverandører/underentreprenører.

7 KONTRAKTSPARTS KVALITETSPLAN

Kvalitetsplanen skal være prosjektspesifikk, beskrive prosjektets leveranser og sikre etterlevelsen av krav i kontrakt.

Byggherrens krav til entreprenør sitt kvalitetssystem og prosjektspesifikke kvalitetsplan er beskrevet i kravspesifikasjonen og Totalentrepriseboka (NS8407).

Kontraktsparts kvalitetsplan og kontrollplan skal godkjennes av Statsbyggs, og benyttes i oppfølgingen av leveranser og i kvalitetsstyringen av prosjektet. Det er utarbeidet en mal for kontraktsparts kvalitetsplan (00-07-M2) og kontrollplan (00-07-M3) som kontraktspart skal benytte seg av med mindre annet er avtalt. Se 00-07-M2 for ytterligere bestemmelser for kvalitetsplanen.

8 AVVIKS- OG ENDRINGSHÅNDTERING

Prosessene for rapportering og behandling av endringer og kvalitetsavvik er beskrevet i PA-boka/forretningsrutiner.

Proessen for rapportering og behandling av SHA-avvik er beskrevet i SHA-planen.

Statsbyggs kontraktspart skal beskrive system for forebygging og behandling av avvik i sin prosjektspesifikke kvalitetsplan.

9 KS-GJENNOMGANG

Det skal gjennomføres minimum én KS-gjennomgang av kontraktspart for å sjekke etterlevelse av krav. KS-gjennomgangene skal sikre kontinuerlig forbedring for Statsbygg og kontraktsparter.

10 VEDLEGG

00-07-M2 Mal for kontraktsparts kvalitetsplan

00-07-M3 Mal for kontraktsparts kontrollplan

GODKJENT DATO: 10.12.19
SAKSNR 2016/11499
REVISJON: 1

GODKJENT AV DOKUMENTEIER
FAG- OG METODEANSVARLIG:

B-dir
BPSP