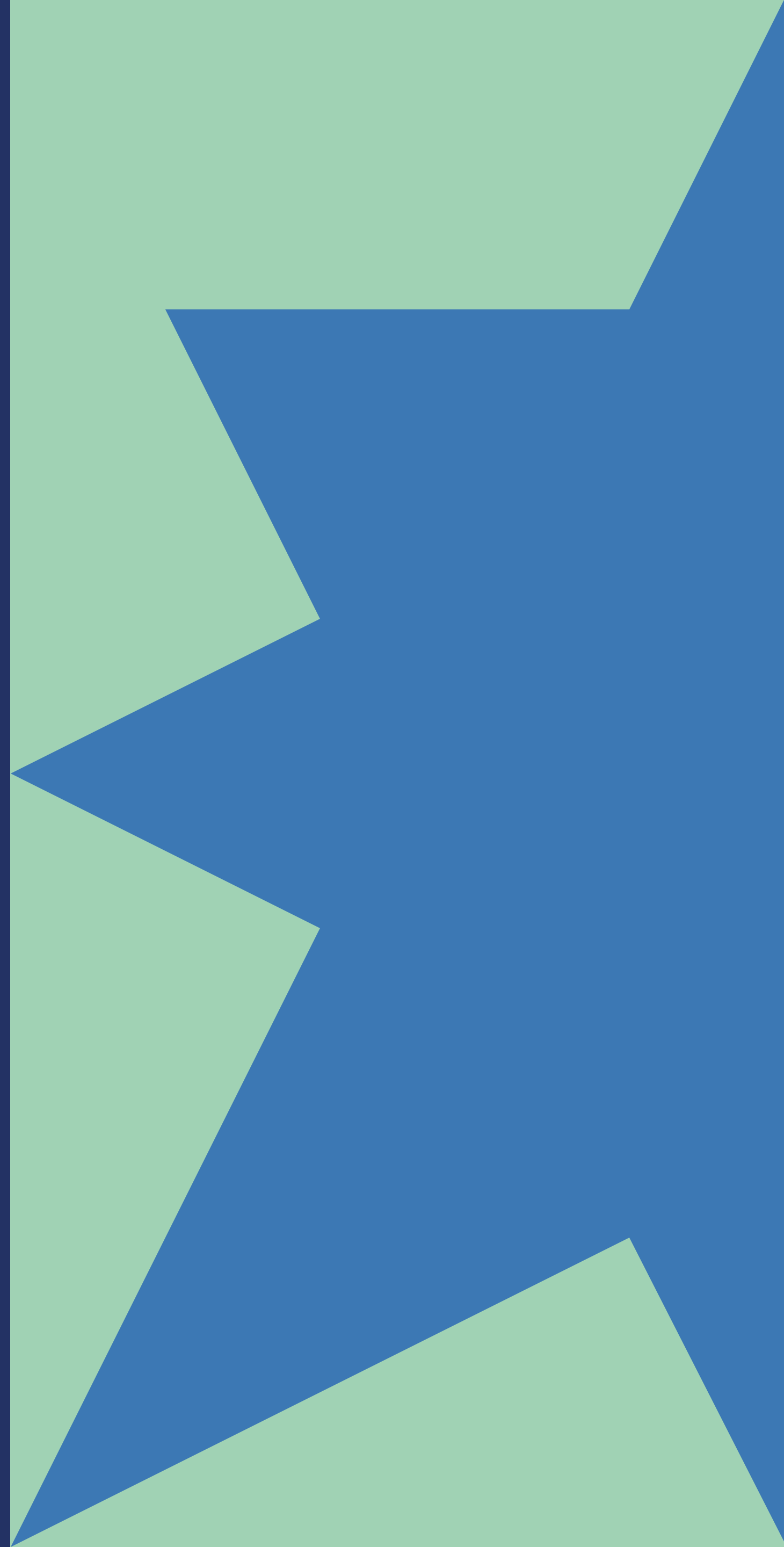


Strategi for Bærekraftige Innkjøp – Å løfte opp innkjøp som strategisk verktøy i organisasjonen



«Utviklingen i Lillestrøm kommune skal bygge på FNs bærekraftsmål. Vi skal tilfredsstillere de behovene som finnes i dag, og sørge for en positiv utvikling på kort sikt, uten å redusere mulighetene for kommende generasjoner.» ¹

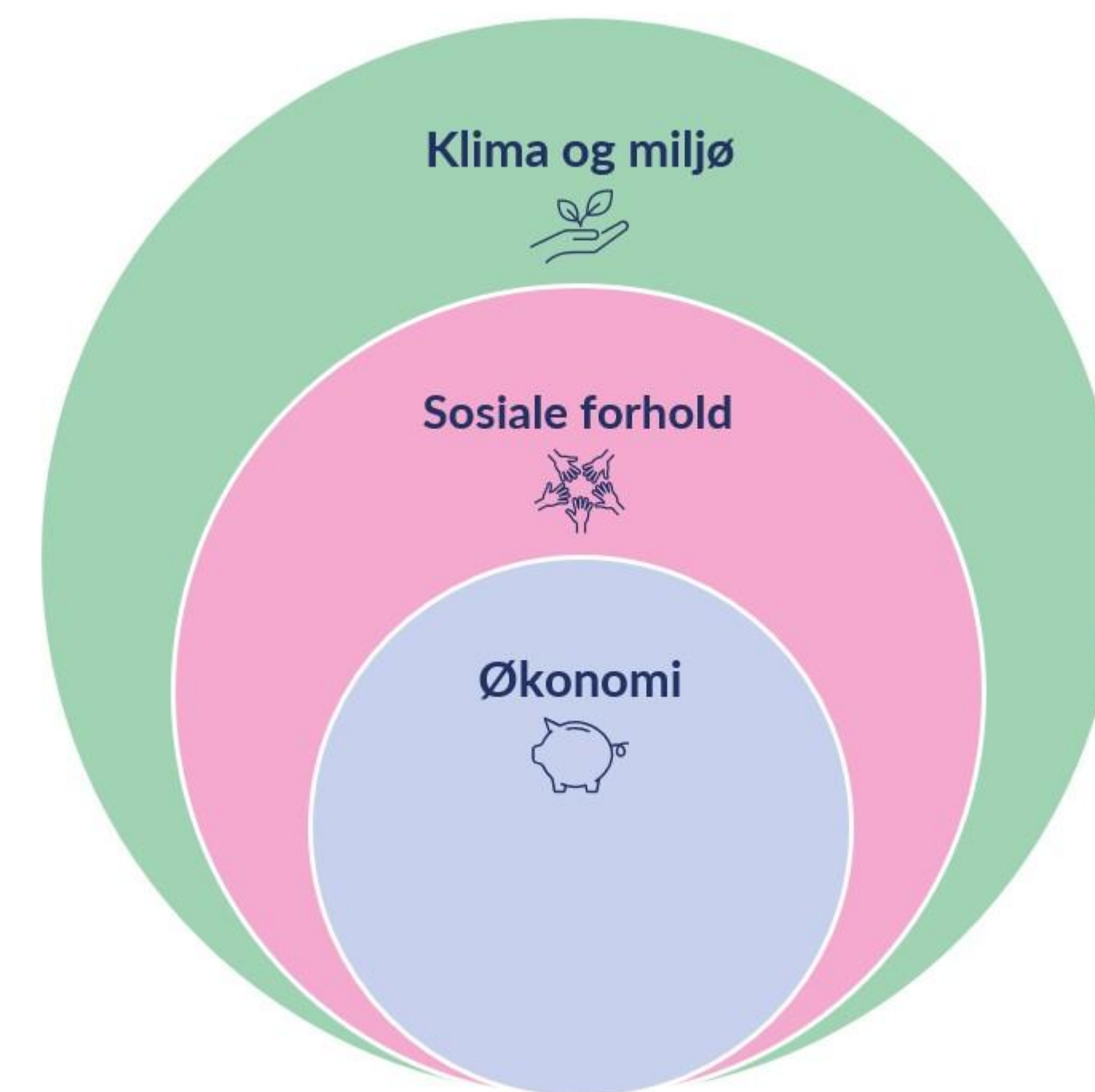


Strategi for Bærekraftige Innkjøp

Å sikre at innkjøpsmakten i regionen brukes målrettet for å nå både nasjonale og internasjonale målsetninger, så vel som kommunens overordnede målsetninger.

I strategiperioden skal kommunen fortsette å bygge opp kompetansen, og ha fokus på gevinstrealisering/KPIer, kontraktsoppfølging, samarbeid og ansvarlig næringsutvikling/leverandørutvikling.

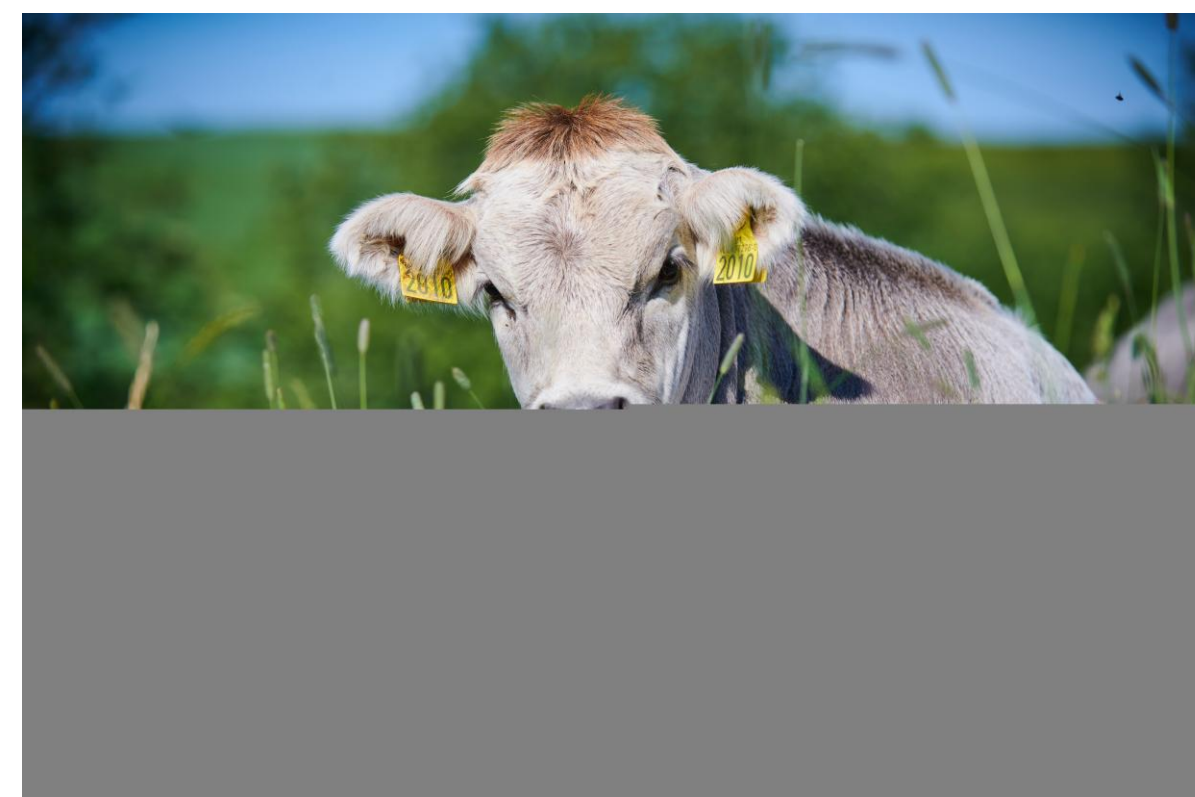
Konkretisering av tiltak i handlingsplan, som skal vedlegges strategien ved politisk behandling



Strategiområder



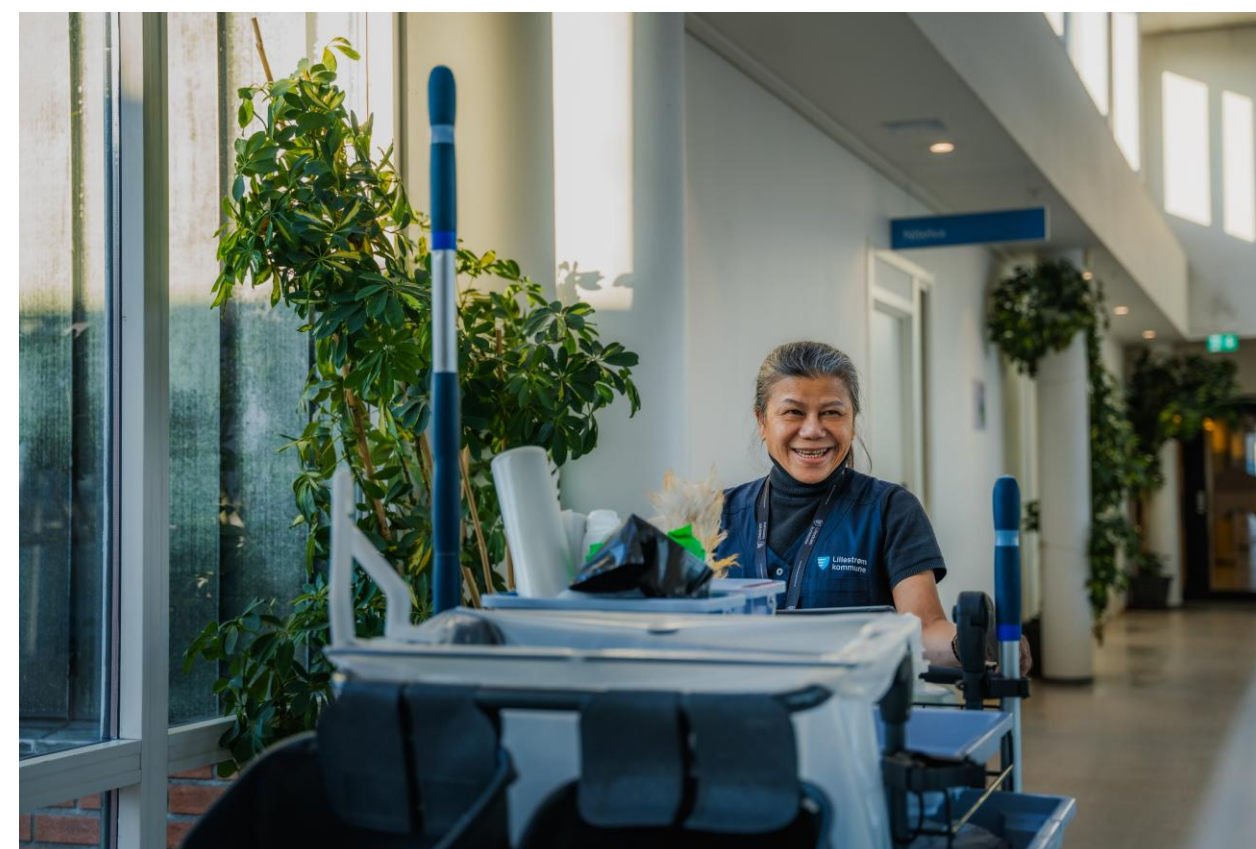
Klima og Miljø



Dyrevelferd



Etikk og
menneskerettigheter



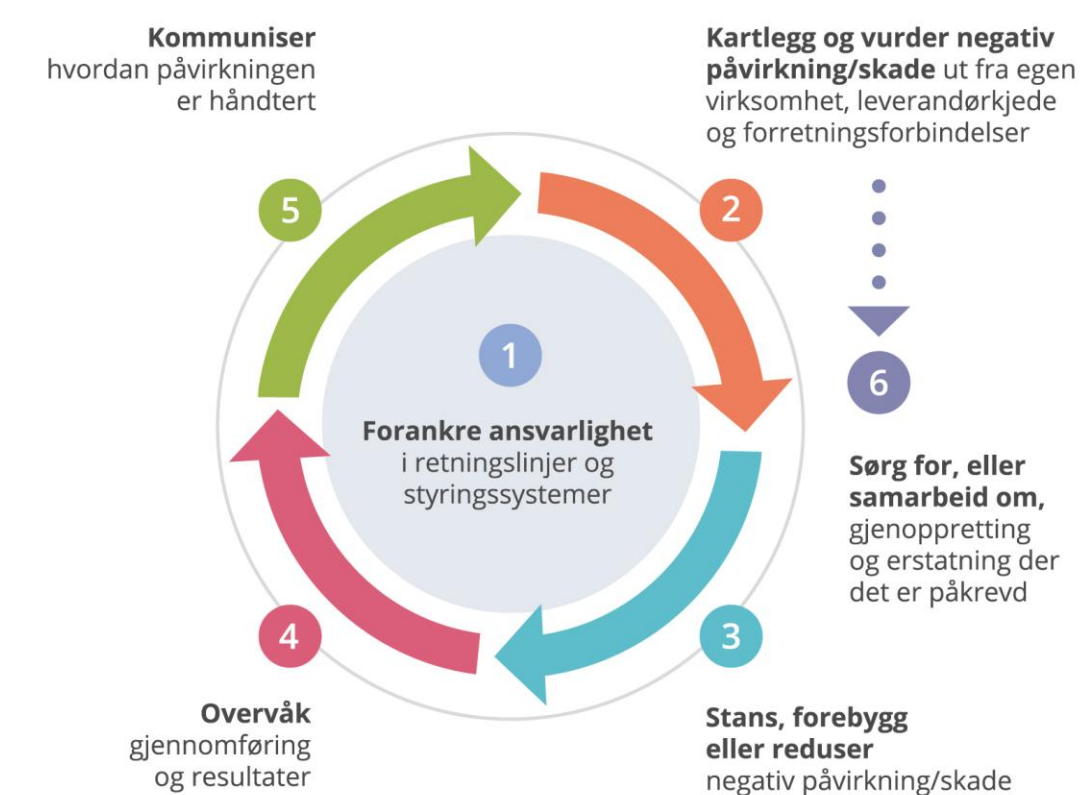
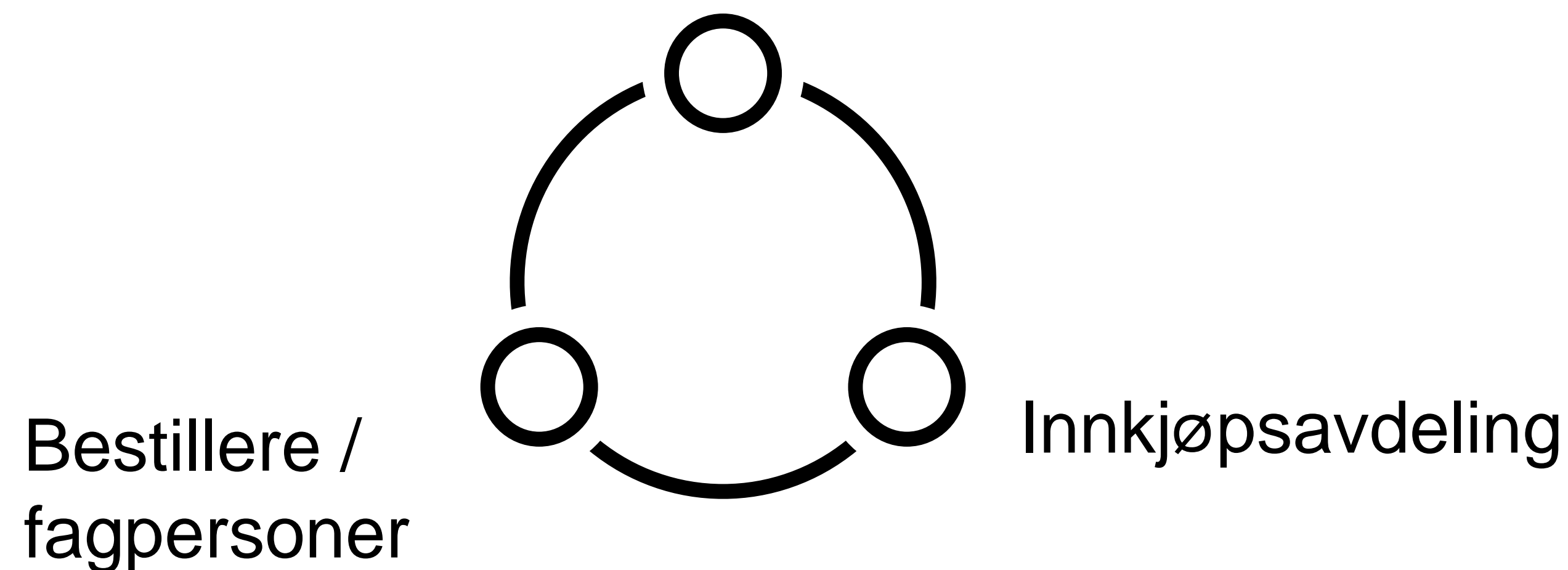
Seriøsitet, korrupsjon
og
arbeidstakerrettigheter

Mål: Lillestrøm kommune skal være en ansvarlig og rettferdig forbruker av varer og tjenester, og skal sikre at vi ikke drifter kommunen vår på bekostning av menneskers rettigheter, dyrs lidelse og skade på klima og miljø.

Forankring er en grunnleggende forutsetning

Politisk- og administrativ ledelse

Forankring i eksterne forpliktelser



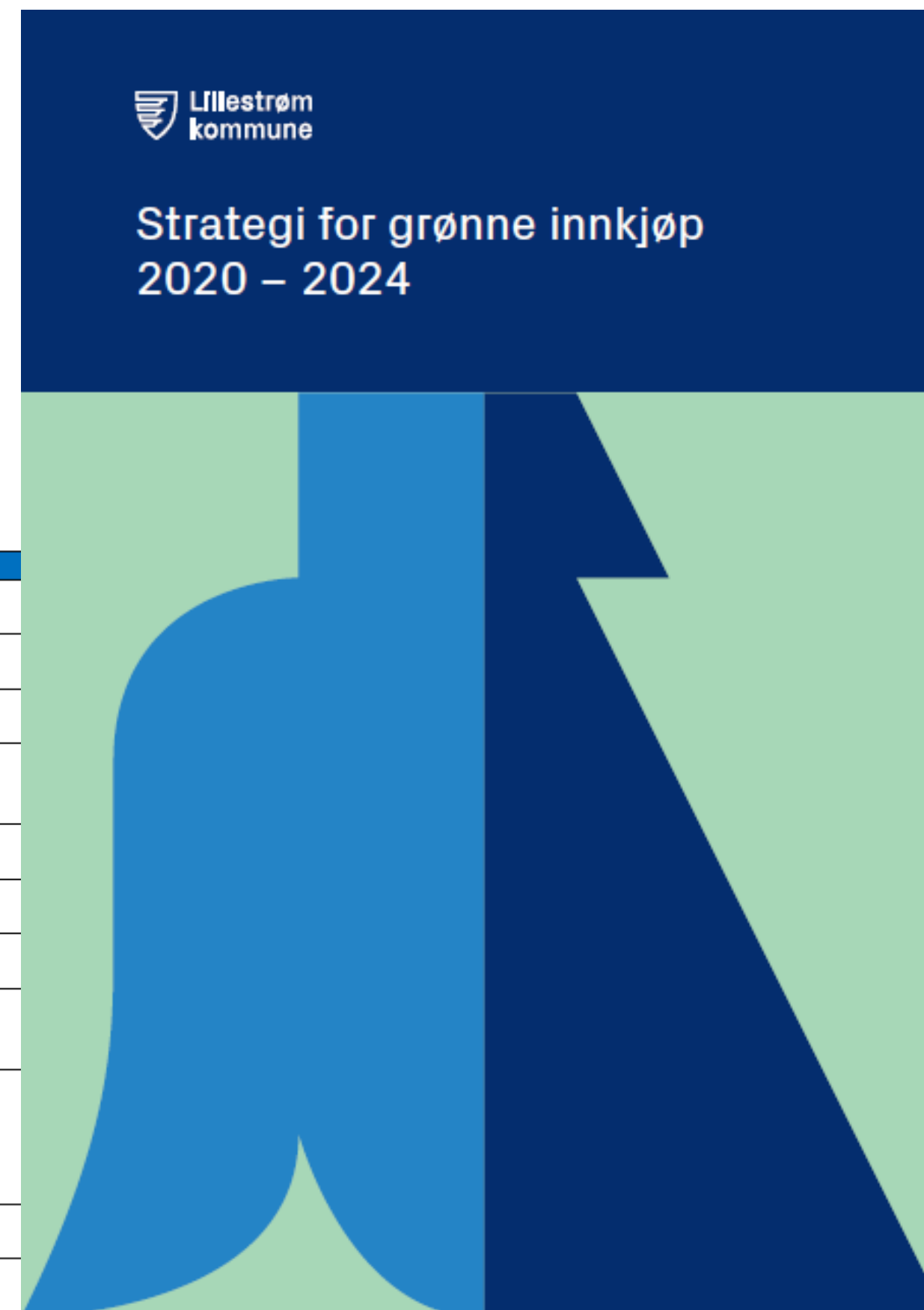
Strategi som operativt og strategisk verktøy

- Tiltak innenfor prioriterte kategorier
- Konkretisering av tiltak i handlingsplan
- Opplæringsmateriell
- Omfattende malbank
 - Standardkrav- og kriterier
 - Kontraksstrategi
- Rutiner for konkurranse-gjennomføring og kontraktsoppfølging
- Årlige risikovurderinger og kategorisering av kommende anskaffelser



Handlingsplan for grønne innkjøp

Nummer	Delmål	Beskrivelse av tiltak	Konkretisering av tiltak	Ansvarlig	Frist	Status
1	Kommunen skal fremme bærekraftig bruk og forvaltning av ressurser gjennom sine innkjøp	<p>Det skal stilles relevante og forholdsmessige krav til miljømerkede produkter.</p> <p>Det skal stilles relevante og forholdsmessige miljøkrav knyttet til gjennomføringen av kontrakten.</p> <p>I kontrakter hvor det ikke er hensiktsmessig å stille minimumskrav til miljø, skal det vurderes bruk av miljø som tildelingskriterium.</p> <p>Det skal stilles krav til at kommunens leverandører har relevante miljøsertifiseringer.</p> <p>Kommunen skal vurdere å kreve EPD-dokumentasjon¹ for produkter og utstyr der dette finnes.</p> <p>Bruk av miljøgifter i tilvirkingen av varer og utstyr kommunen kjøper, skal unngås.</p> <p>Kommunen skal vurdere å bruke Digitaliseringsdirektoratets Veiviser for bærekraftige offentlig anskaffelser i planleggingen av sine anskaffelser.</p> <p>I forbindelse med utarbeidelse av årlig anskaffelsesplan vil Lillestrøm kommune foreta vurdering av hvilke anskaffelser som har størst potensiale innen klima og miljø, og særskilt vektlegge dette.</p> <p>Det skal utarbeides rutiner for oppfølging av miljøkrav i kommunens kontrakter.</p>				



Ivaretakelse av bærekraft i anskaffelsen

C. Ivaretakelse bærekraft i anskaffelsen

Anskaffelsens klassifisering:	A/B/C/D
-------------------------------	---------

i. Ivaretakelse av klima og miljø

Det er viktig at ansvarlig innkjøper har gjort en overordnet kartlegging av potensiell klima- og miljøbelastning forbundet med anskaffelsen, og har gjort vurderinger knyttet til FOA § 7-9, i forkant av oppstartsmøtet med faggruppen.

Formålet med kartleggingen er å få en formening om hvor den største klima og miljøbelastningen forbundet med anskaffelsen ligger, og om hovedregelen om tildeling på miljø skal benyttes, eller om det kan være aktuelt å benytte unntakene i § 7-9.

Identifisering av potensiell klima- og miljøbelastning forbundet med anskaffelsen:

Innkjøper skal angi forventet og potensiell klima- og miljøbelastning forbundet med det som skal anskaffes. Hele anskaffelsesgjensstandens livsløp skal medtas i denne vurderingen.

Sjekk ALLTID kriterieveiviseren for å gjøre deg kjent med belastningen forbundet med kategorien/anskaffelsen.

Vurdering av konkrete tiltak for å håndtere identifisert risiko:

Etter å ha identifisert potensiell klima- og miljøbelastning forbundet med anskaffelsen, skal innkjøper kort beskrive hvilke konkrete tiltak som tenkes brukt for å håndtere risikoen.

Plan for oppfølging av klima- og miljø i kontrakten

Innkjøper skal skissere hvordan krav- og kriterier for ivaretakelse av klima og miljø i kontrakten skal følges opp.

ii. Ivaretakelse av dyrevelferd, grunnleggende menneskerettigheter og arbeidstakerrettigheter

I tillegg skal ansvarlig innkjøper ha gjort en overordnet kartlegging knyttet til ivaretakelse av dyrevelferd, grunnleggende menneskerettigheter og arbeidstakerrettigheter, i forkant av oppstartsmøtet med faggruppen. Avklar også om anskaffelsen er utpekt som en risikoanskaffelse (gjelder hovedsakelig vareanskaffelser, men tjenestekjøp med et vareelement kan være omfattet).

Identifisering av risiko for brudd på dyrevelferd, menneskerettigheter og arbeidstakerrettigheter forbundet med anskaffelsen:

Innkjøper skal angi for hvilke deler av anskaffelsen hvor det kan være risiko for brudd på dyrevelferd, menneskerettigheter og arbeidstakerrettigheter. Hele leverandørkjeden fra produksjon til salg skal vurderes.

Sjekk ALLTID høyrisikolisten for å gjøre deg kjent med risikoen knyttet til kategorien/anskaffelsen. Det skal angis tydelig om anskaffelsen står på høyrisikolisten.

Vurdering av konkrete tiltak for å håndtere identifisert risiko:

Etter å ha identifisert potensiell risiko for brudd på dyrevelferd, menneskerettigheter og arbeidstakerrettigheter forbundet med anskaffelsen, skal innkjøper kort beskrive hvilke konkrete tiltak som tenkes brukt for å håndtere risikoen.

Plan for oppfølging av dyrevelferd, menneskerettigheter og arbeidstakerrettigheter i kontrakten

Innkjøper skal skissere hvordan krav- og kriterier for ivaretakelse av dyrevelferd, menneskerettigheter og arbeidstakerrettigheter i kontrakten skal følges opp.

Kategorisering av bærekraft i anskaffelser som utgangspunkt for ressursbruk

A	Utpekt i risikokartlegging
B	Anskaffelsen står på høyrisikolisten, eller har særlig høy belastning eller risiko for brudd
C	FOA § 7-9 (2) eller (4) / middels risiko for brudd
D	FOA § 7-9 (5) / liten eller ingen risiko for brudd

Takk for meg!



Ine Høyer

Seniorrådgiver – Fagansvarlig bærekraftige innkjøp

Lillestrøm kommune

E-post: inho01@lillestrom.kommune.no